

WŁOCŁAWSKIE TOWARZYSTWO NAUKOWE

**STRATEGIA ROZWOJU GMINY DOBRZE
NA LATA 2004 – 2018**

Włocławek 2003/2004

SPIS TREŚCI

WSTĘP	3
I. OCENA STANU ISTNIEJĄCEGO	4
1. INFORMACJE OGÓLNE	4
2. ZASOBY I WALORY ŚRODOWISKA	5
2.1. Krajobraz i przyroda ożywiona.....	6
2.2. Identyfikacja zagrożeń i nieprawidłowości w gospodarowaniu zasobami środowiska	7
3. SYTUACJA DEMOGRAFICZNA	8
3.1. Stan i charakterystyka zaludnienia.....	8
3.2. Struktura ludności gminy wg płci i wieku.....	10
4. AKTYWNOŚĆ GOSPODARCZA LUDNOŚCI	12
5. INFRASTRUKTURA SPOŁECZNA	15
6. INFRASTRUKTURA TECHNICZNA I KOMUNIKACJA	17
6.1. Komunikacja	20
7. DZIAŁALNOŚĆ GOSPODARCZA	22
8. SYTUACJA FINANSOWA GMINY	24
II. STRATEGIA – OPIS STOSOWANEJ METODY	38
1. INFORMACJE WSTĘPNE	38
1.1. Lokalni liderzy	38
1.2. Główne etapy planowania	40
2. ANALIZA SWOT	40
2.1. Określenie słabych i mocnych stron gminy.....	40
2.2. Szanse i zagrożenia	40
3. ANALIZA PROBLEMÓW ROZWOJU GMINY	41
4. PLANOWANIE STRATEGII	BŁĄD! NIE ZDEFINIOWANO ZAKŁADKI.
4.1. Ogólne założenia strategii rozwoju.....	49
4.2. Misja gminy Dobre	50
4.3. WIZJA ROZWOJU GMINY DOBRE W OKRESIE 2004 – 2018.....	44
4.4. Cele strategiczne	44
4.5. Cele operacyjne	
4.6. Zadania realizacyjne.....	51

WSTĘP

Podstawą prawną opracowania Strategii rozwoju gminy Dobre jest Uchwała Nr XI/55/03 Rady Gminy Dobre z dnia 20 października 2003r. w sprawie przystąpienia do opracowania Strategii rozwoju gminy Dobre. Głównym celem opracowania jest nakreślenia kierunków i priorytetów rozwoju gminy na lata 2003 – 2018.

Strategia odpowiada na trzy podstawowe pytania:

- do czego powinniśmy dążyć w kształtowaniu rozwoju gminy (wizja przyszłości);
- co powinniśmy osiągnąć w perspektywie 15 lat (cele strategiczne);
- w jaki sposób chcemy zrealizować nasze zamierzenia (przedsięwzięcia, sposoby działania).

Wypracowanie podstaw strategii miało charakter uspołeczniony. Służyły temu spotkania z przedstawicielami społeczności lokalnej wchodzącymi w skład powołanej przez Wójta Gminy społecznej komisji konsultacyjnej.

Prace związane z opracowaniem strategii zostały podzielone na trzy etapy obejmujące:

- I. Opracowanie diagnozy prospektywnej, na podstawie zebranych materiałów statystycznych z następujących źródeł: Studium uwarunkowań i kierunków zagospodarowania przestrzennego gminy opracowanego przez Wojewódzkie Biuro Planowania Przestrzennego we Włocławku, dane Urzędu Statystycznego we Włocławku i Bydgoszczy, Spis Rolny 1996, biuletyny informacyjne RIO w Bydgoszczy, informacje Urzędu Gminy Dobre. Diagnoza prospektywna jest oceną stanu istniejącego badanego obszaru z uwzględnieniem wszystkich dziedzin życia społecznego, mających wpływ na stopień zaspokojenia potrzeb mieszkańców i poziom ich życia. Diagnoza była punktem wyjścia do dalszych prac na strategią rozwoju gminy.
- II. Spotkania konsultacyjne z członkami społecznej komisji konsultacyjnej w grupach roboczych poświęcone ustaleniu problemów gminy, zidentyfikowaniu barier rozwoju, sprecyzowaniu mocnych i słabych stron gminy oraz szans i zagrożeń wynikających z otoczenia, a także określeniu przyszłościowych celów i kierunków rozwoju gminy.
- III. Opracowanie dokumentu „Strategia rozwoju gminy Dobre” w oparciu o ocenę stanu istniejącego oraz nakreślone kierunki i priorytety rozwoju gminy przez społeczną komisję konsultacyjną.

I. OCENA STANU ISTNIEJĄCEGO

1. INFORMACJE OGÓLNE

Obszar gminy Dobre leży w południowej części województwa kujawsko – pomorskiego i północnej części powiatu radziejowskiego. Strukturę administracyjną powiatu radziejowskiego tworzy 7 jednostek samorządowych, z których:

- 1 gmina jest o statusie miejskim (Radziejów),
- 1 gmina o statusie miejsko – wiejskim (Piotrków Kuj.),
- 5 gmin o statusie wiejskim – (**Dobre**, Osiećciny, Topólka, Radziejów, Bytoń).

W układzie przestrzennym gmina Dobre graniczy:

- od północy z gminą Zakrzewo powiat aleksandrowski,
- od zachodu z gminą Kruszwica powiat inowrocławski,
- od południa z gminą Radziejów powiat radziejowski,
- od wschodu z gminą Osiećciny powiat radziejowski.

Ogólna powierzchnia gminy Dobre wynosi 7077 ha co stanowi 11,7% ogólnej powierzchni powiatu radziejowskiego. Użytki rolne zajmują 6397 ha co stanowi 90,4% ogólnej powierzchni gminy. Natomiast lasy zajmują tylko 260 ha co stanowi odpowiednio 3,6% jej powierzchni.

W wewnętrznym podziale administracyjnym gmina Dobre dzieli się na 19 jednostek sołeckich z 22 miejscowościami. Siedzibą gminy jest wieś Dobre. Podstawową funkcją gminy jest **rolnictwo**.

W grupie 5 gmin wiejskich powiatu radziejowskiego gmina Dobre zajmuje pod względem:

- | | |
|---|-------------|
| – powierzchni ogólnej | - 5 miejsce |
| – ludności | - 2 miejsce |
| – gęstości zaludnienia na 1 km ² | - 1 miejsce |
| – dochodów budżetowych na 1 mieszkańca (w zł) | - 3 miejsce |
| – wydatków budżetowych na 1 mieszkańca (w zł) | - 4 miejsce |
| – wydatków majątkowych na 1 mieszkańca | - 3 miejsce |

2. ZASOBY I WALORY ŚRODOWISKA

Obszar gminy charakteryzuje się mało urozmaiconą rzeźbą powierzchni. Dotyczy to zwłaszcza środkowej i południowej części gminy, gdzie deniwelacje nie przekraczają 2 – 5 m. Fragmenty północne są bardziej urozmaicone. Czynnikiem decydującym o bogatszej orografii jest tutaj strefa zboczowa doliny Bachorze.

Podłoże geologiczne wierzchnich warstw budują utwory plejstocenyjskie reprezentowane przede wszystkim przez gliny morenowe oraz lokalnie różnofrakcyjne piaski zalegające na glinach.

Głównym surowcem naturalnym są złoża węgla brunatnego zalegające w północnej części gminy (złoże „Kobielice”). Zasoby bilansowe, określone w kategorii C2 szacuje się na około 6,6 mln ton. Jest jednak mało prawdopodobne aby złożo to było eksploatowane z uwagi na niskie zasoby oraz gleby wysokich klas bonitacyjnych występujące na powierzchni terenu.

Surowcem mogącym mieć praktyczne znaczenie gospodarcze są piaski. Na obszarze gminy znajdują się trzy prognostyczne złoża: Smarglin – 1,5 mln m³, Morawy 0,18 mln m³, Buczyna 0,03 mln m³.

Sieć hydrograficzna jest stosunkowo słabo rozwinięta. Tworzą ją głównie otwarte rowy melioracyjne oraz nieliczne ciek naturalne poddane dużym zmianom antropogenicznym. Głównym elementem sieci hydrograficznej jest Bachorza. Drugorzędne znaczenie ma Kanał Ułomie oraz Kanał Głuszyński.

Na obszarze gminy brak jest większych zbiorników wód powierzchniowych. Największy z nich, jezioro Dobre zajmuje powierzchnię kilkunastu hektarów, jest silnie zdegradowane i nie nadaje się do wykorzystania dla funkcji rekreacyjnej

Wody pierwszego poziomu mają charakter płytkich wód gruntowych. Ich reżim w dużej części kształtowany jest przez funkcjonujące na obszarze gminy melioracje wodne.

Wody eksploatowane dla celów konsumpcyjnych i gospodarczych związane są z poziomami głębszymi. Łącznie zasoby eksploatacyjne wód podziemnych piętra czwartorzędowego i trzeciorzędowego szacuje się na około 230 m³/h. Obecny poziom eksploatacji waha się w granicach 10% zatwierdzonych zasobów.

Na obszarze gminy dominują gleby dobre i bardzo dobre. Pod względem genetycznym są to głównie czarne ziemie, gleby brunatne oraz gleby płowe. Gleby najwyższych klas bonitacyjnych (I-III) zajmują około 2840 ha, co stanowi 61% powierzchni użytków rolnych.

Łącznie gleby bardzo dobre (I – IIIb) i dobre (IVa i IVb) zajmują około 4638 ha, co stanowi 74,3% powierzchni wszystkich użytków rolnych.

Słabo generalnie urozmaicona rzeźba terenu, pozbawionego większych powierzchni leśnych i wodnych powodują, że w obrębie gminy brak jest istotnych różnicowań topoklimatycznych. Wyjątek stanowi tutaj jedynie dolina Bachorze, wyróżniająca się specyficznym mikroklimatem. Charakteryzuje się on przede wszystkim zwiększoną wilgotnością powietrza oraz wyraźną inwersyjnością.

2.1. Krajobraz i przyroda ożywiona

Ubóstwo szaty roślinnej, mało urozmaicona orografia oraz brak większych zbiorników wodnych, decydują o stosunkowo niskich walorach krajobrazowych gminy. Czynnikiem dominującym są tutaj elementy antropogeniczne (pola uprawne, zabudowa mieszkaniowa i gospodarcza, infrastruktura komunikacyjna itp.) decydujące o wybitnie kulturowym charakterze krajobrazu.

Obszary i obiekty istotne dla funkcjonowania systemu ekologicznego gminy

- Jednym z najważniejszych elementów środowiska biotycznego są lasy. Tworzą one na obszarze gminy kilka luźnych płatów o łącznej powierzchni około 260 ha, co stanowi zaledwie 3,6% jej obszaru. Pełnią jednak bardzo wiele funkcji przyrodniczych oraz stanowią istotny element krajobrazu gminy.
- Kolejnym ważnym elementem środowiska biotycznego są kompleksy roślinności łąkowo-bagiennnej, zajmujące powierzchnię około 556 ha. Spełniają one bardzo ważną rolę w utrzymaniu naturalnych zbiorowisk trawiastych, wpływają regulująco na stosunki wodne oraz stanowią ważny składnik krajobrazu.

W przypadku gminy Dobrze funkcja ta jest bardzo ważna ze względu na jej wododziałowe położenie (dział wodny Odry-Wisły) oraz rolnicze wykorzystanie ziemi.

- Wobec braku większych powierzchni leśnych, duże znaczenie w systemie ekologicznym gminy odgrywają zespoły roślinności krzewiastej oraz zadrzewienia występujące jako: przydrożne, śródpolne i przyzagrodowe. Tworzą one niewielkie z reguły skupiska, występujące na obszarze całej gminy. Wkomponowane w układ pól i łąk tworzą charakterystyczną strukturę „ziarnistą” krajobrazu.

Podobną rolę pełnią sady przydomowe i zieleń towarzysząca. Łącznie wspomniane obiekty zajmują powierzchnię około 120 – 130 ha.

- Ważnym elementem szaty roślinnej są parki podworskie. Są one z reguły stosunkowo bogate pod względem florystycznym. Występujące w nich gatunki roślin są często unikatowe. Na obszarze gminy Dobre znajduje się 5 parków podworskich, w miejscowościach:

Dobre, Bodzanowo Majątek, Kłonowo, Bronisław i Szczebłotowo.

Przedstawione obiekty i obszary w połączeniu z niektórymi elementami środowiska abiotycznego tworzą funkcjonalny system ekologiczny gminy. Do podstawowych elementów tego systemu należy:

- ciąg ekologiczny Dolina Bachorze,
- ciąg ekologiczny Kanału Ułomie-Szalonki,
- węzły ekologiczne tworzone przez kompleksy łąkowo – bagienne.

2.2. Identyfikacja zagrożeń i nieprawidłowości w gospodarowaniu zasobami środowiska

Zagrożenia środowiska, występujące na obszarze gminy Dobre, mają przede wszystkim charakter antropogeniczny. Są one efektem gospodarczej działalności człowieka i związanej z nią strukturą i sposobem użytkowania środowiska oraz jego zasobów. Zmiany i przekształcenia środowiska wprowadzone przez człowieka doprowadziły do uruchomienia negatywnych procesów i zjawisk, które w połączeniu z czynnikami naturalnymi stwarzają również poważne problemy natury ekonomicznej. Czynniki te składają się na ważny element uwarunkowań decydujących o możliwości optymalnego wykorzystania walorów gminy.

Intensywna gospodarka rolna, jaka jest prowadzona na obszarze gminy powoduje szereg zagrożeń dla środowiska wodnego. Wiążą się one głównie z nawożeniem mineralnym oraz stosowaniem chemicznych środków ochrony roślin. Zarówno nawozy jak i środki ochrony roślin są tylko częściowo przyswajane przez glebę i wykorzystywane przez wody. Reszta przedostaje się do wód gruntowych i powierzchniowych.

Poważnym zagrożeniem dla wód podziemnych i powierzchniowych jest nieuregulowana gospodarka wodno – ściekowa na terenach wiejskich. Istniejąca w Dobrem gminna oczyszczalnia ścieków o przepustowości 170 m³/d obsługuje praktycznie tylko wieś gminną. W przypadku pozostałych miejscowości ścieki w zasadzie trafiają do wód gruntowych. Według szacunkowych obliczeń jest ich około 115 m³ w ciągu doby.

Podstawowym zagrożeniem występującym na obszarze gminy jest niedobór wody w glebie. Jego mechanizm związany jest ze strukturą geologiczną podłoża, wysokością opadów,

a także zapotrzebowaniem roślin uprawnych na wodę w okresie wegetacyjnym. Deficyt wody prowadzi do zmian struktury fizycznej i chemicznej profilu glebowego a w konsekwencji do jego degradacji. Odbija się to negatywnie na wielkości i jakości produkcji rolnej. Brak większych powierzchni leśnych i zadrzewień śródpolnych oraz drobnofrakcyjna struktura fizyczna gleb sprzyjają zjawisku erozji eolicznej. Występuje ono najczęściej w okresie wiosennym, kiedy powierzchnia gleby jest w małym stopniu pokryta roślinnością. Pomimo, że zjawisko erozji nie ma stałego charakteru, może jednak powodować niekiedy poważne straty, pozbawiając glebę najwartościowszych składników organicznych i mineralnych.

Gospodarcza działalność człowieka prowadzona od wielu stuleci na obszarze gminy Dobre, doprowadziła do powstania wielu zagrożeń i nieprawidłowości w wykorzystaniu zasobów środowiska. Do zasadniczych nieprawidłowości w zakresie gospodarowania zasobami środowiska można zaliczyć:

- likwidację wielu naturalnych cieków i otwartych rowów melioracyjnych. Działania te nie zawsze wynikały z rzeczywistych potrzeb związanych z regulacją stosunków wodnych,
- likwidację drobnych oczek wodnych oraz podmokłości wraz z ich fauną i florą, przy okazji prowadzonych prac melioracyjnych,
- wykorzystanie dla celów gospodarki rolnej gleb o najniższych klasach bonitacyjnych (V-VI),
- zaniedbania w utrzymaniu we właściwym stanie parków podworskich,
- zanieczyszczenia gleb i wód gruntowych spowodowane stosowaniem chemicznych środków ochrony roślin oraz nawożeniem mineralnym,
- zanieczyszczenia wód gruntowych i powierzchniowych spowodowane zrzutami ścieków socjalno-bytowych i gospodarczych,
- nadmierne wylesienie terenu gminy.

3. SYTUACJA DEMOGRAFICZNA

3.1. Stan i charakterystyka zaludnienia

Gmina Dobre pod względem liczby ludności należy do jednej z większych gmin wiejskich powiatu radziejowskiego. W 2001 roku zamieszkiwało ją 5800 osób, w tym 2859 mężczyzn i 2941 kobiet.

Pod względem gęstości zaludnienia na 1 km² gmina Dobre charakteryzuje się najwyższym wskaźnikiem w grupie gmin wiejskich powiatu radziejowskiego. Średnia gęstość

zaludnienia w gminie w 2001 roku wynosiła 82 osoby/km², a dla porównania w województwie kujawsko-pomorskim 50 osób/km² (dla gmin wiejskich).

Dynamika zmian demograficznych na przestrzeni lat 1994÷2001 uległa zmniejszeniu o 102 osoby tj. o 1,7%. Główne czynniki mające wpływ na stan ludności w gminie to:

- **przyrost naturalny** (różnica między liczbą urodzeń a zgonów), który na przestrzeni lat 1994 do 1996 oraz 1998 i 2001 był dodatni, natomiast w latach 1997 i 2000 był ujemny, gdyż wskaźnik przyrostu naturalnego na 1000 ludności wyniósł – 3,9% i – 0,5% a w liczbach bezwzględnych odpowiednio –23 i –3,
- **migracja** (różnica między napływem a odpływem ludności) na terenie gminy w latach 1994 – 2001 miała saldo ujemne poza rokiem 1998 gdzie saldo migracji wynosiło +16 osób.

Największe ujemne saldo migracji w gminie odnotowano w latach 1995; 1996 i 2001, kiedy to z terenu gminy wyemigrowały 103 osoby. Migracje podyktowane były głównie pogarszającą się sytuacją ekonomiczną ludności rolniczej, likwidacją miejsc pracy, oraz chęcią poprawy warunków bytowych ludzi młodych, którzy szukali swej szansy poza terenem gminy, powiatu a nawet województwa.

Ważniejsze dane o liczbie, przyroście naturalnym i migracji ludności gminy Dobrze przedstawia tabela 1.

Tabela 1 Przyrost naturalny i migracje

Lata	Ludność osób stan w dniu 31.12	Przyrost naturalny		Migracje		
		ogółem w liczbach bezwzględnych	współczynnik przyrostu na 1000 ludności	napływ	odpływ	saldo
1994	5902	+13	+2,2	67	86	-19
1995	5865	+5	+0,8	54	95	-40
1996	5844	+7	+1,2	63	103	-40
1997	5780	-23	-3,9	65	84	-19
1998	5805	+13	+2,2	70	54	+16
2000	5794	-3	-0,5	61	74	-13
2001	5800	+4	+0,7	34	57	-23

Źródło: Roczniki statystyczne Urzędu Statystycznego we Włocławku i Bydgoszczy z lat 1994 do 2002.

3.2. Struktura ludności gminy wg płci i wieku

Struktura ludności wg płci na obszarze gminy charakteryzuje się przewagą kobiet nad mężczyznami. Współczynnik feminizacji określony liczbą kobiet przypadających na 100 mężczyzn w latach 2000-2001 wynosił 103, przy średniej wartości dla gmin wiejskich powiatu radziejowskiego wynoszącej 102 oraz gmin wiejskich województwa kujawsko-pomorskiego 99.

Współczynnik feminizacji na przestrzeni lat 1994 do 2001 na terenie gminy Dobrze wykazuje tendencję malejącą, ze 106,7 w 1994 roku do 103 w 2001 roku.

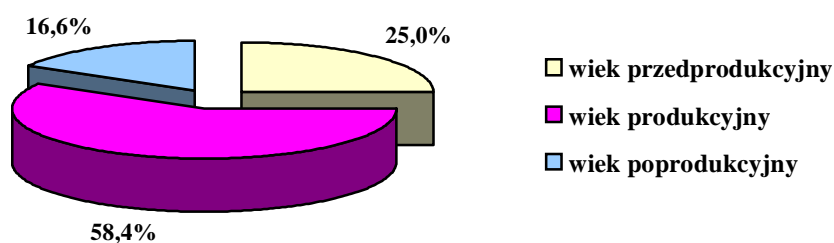
Struktura ludności **wg wieku** obejmuje podział ludności na podstawowe grupy demograficzne a zarazem i ekonomiczne. W gminie Dobrze dominującą grupę stanowi ludność w wieku produkcyjnym. W 2001 roku stanowiła ona 58,4% ogółu ludności gminy. Na przestrzeni lat 1994 – 2001 udział ludności w wieku produkcyjnym wzrósł z 54,5% do 58,4% tj. o 3,9%. Jednocześnie w tym samym okresie zmniejszył się udział ludności w wieku przedprodukcyjnym (tj. dzieci i młodzieży w wieku od 0 do 17 lat) z 28,8% w 1994 r. do 25,0% w 2001 roku. Również w tych latach w gminie nieznacznie zmniejszyła się liczba ludności w wieku poprodukcyjnym z 16,7% w 1994r. do 16,6% w 2001 roku.

Strukturę ludności gminy wg grup ekonomicznych przedstawiają dane zawarte w tabeli 2 oraz na rycinie nr 1.

Tabela 2 Ludność wg grup ekonomicznych

Lata	Liczba ludności ogółem (osób)	w wieku			Ludność w wieku nieprodukcyjnym na 100 osób w wieku produkcyjnym
		przedprodukcyjnym 0-17 lat	produkcyjnym 18-59 kobiety 18-64 mężczyźni	poprodukcyjnym	
1994	5902	1700	3216	986	83,5
1995	5865	1672	3209	984	82,8
1996	5844	1660	3217	967	81,7
1997	5780	1601	3227	952	79,1
1998	5805	1589	3271	945	77,5
2000	5794	1487	3357	950	72,6
2001	5800	1449	3385	966	71,3

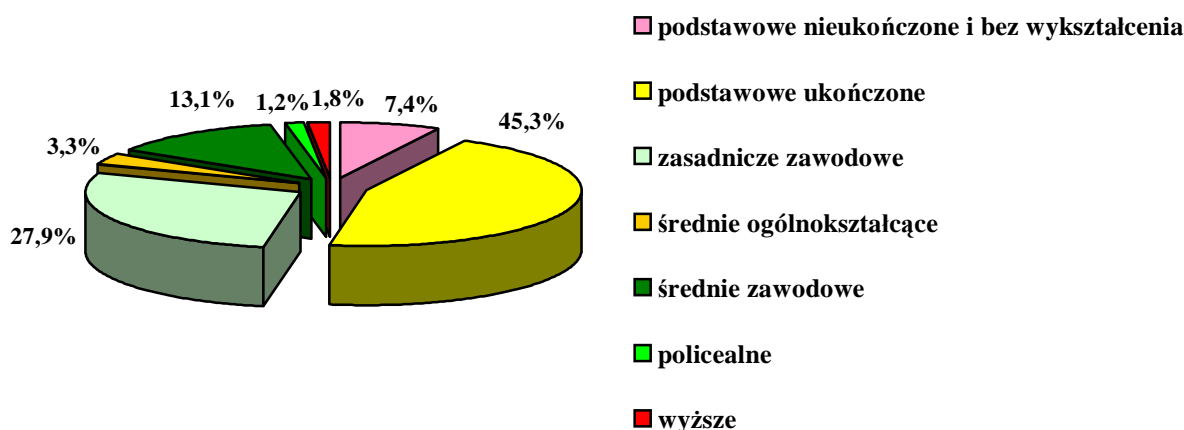
Źródło: Roczniki statystyczne Urzędu Statystycznego we Włocławku i Bydgoszczy za lata 1994 do 2002.



Rycina 1 Procentowy udział ludności wg grup wiekowych w 2001 r.

Na podstawie prognozy biologicznej przewiduje się, że do 2019 roku w gminie nastąpi niewielki wzrost liczby ludności z jednoczesną zmianą w strukturze wiekowej ludności. Główną tendencją będzie wzrost ludności w wieku produkcyjnym z 58,4% w 2001 roku do około 61%. Wystąpią dodatkowe nadwyżki siły roboczej, a to spowoduje dodatkowy wzrost zapotrzebowania na miejsca pracy.

Niepokojącym zjawiskiem jest poziom wykształcenia mieszkańców co ma, między innymi, znaczący wpływ na sytuację ekonomiczną gminy. Stanowi to również istotną barierę dla rozwoju zawodowego wielu jej mieszkańców. Większość ludności zawodowo czynnej (wiek produkcyjny) legitymuje się wykształceniem podstawowym – 45,3% i zasadniczym zawodowym – 27,9%. Aż 7,4% ludności gminy jest bez wykształcenia lub z nieukończonym podstawowym. Wykształcenie wyższe posiada zaledwie 1,8% mieszkańców. Dane wg powszechnego spisu rolnego z 1996 roku dotyczące tego zagadnienia przedstawia rycina nr 2 oraz tabela nr 3.



Rycina 2 Struktura wykształcenia ludności w wieku produkcyjnym faktycznie zamieszkałej w gospodarstwach domowych z użytkownikiem gospodarstwa rolnego

Tabela 3 Ludność w wieku 15 lat i więcej faktycznie zamieszkała w gospodarstwach domowych z użytkownikiem gospodarstwa rolnego (działalności rolnej) wg poziomu wykształcenia i płci

	Ogółem	Wyższe		Policealne		Średnie zawodowe		Średnie ogólnokształc.		Zasadnicze zawodowe		Podstawowe ukończone		Podstawowe nieukończone i bez wykształcenia	
		liczba	%	liczba	%	liczba	%	liczba	%	liczba	%	liczba	%	liczba	%
O	2545	45	1,8	29	1,2	334	13,1	85	3,3	711	27,9	1153	45,3	188	7,4
M	1249	20	0,8	5	0,2	160	6,3	14	0,5	453	17,9	533	20,9	61	2,4
K	1296	25	1,0	24	1,7	174	6,8	71	2,8	255	10,0	620	24,4	127	5,0

O – ogółem; M- mężczyźni; K - kobiety

Źródło: Powszechny Spis Rolny 1996 rok, Urząd Statystyczny we Włocławku 1997 r.

Powyższe zestawienia wykazują niski poziom wykształcenia ludności w wieku produkcyjnym. Wysoki udział ludności rolniczej z wykształceniem podstawowym jest zjawiskiem niekorzystnym ale jednocześnie typowym dla obszarów wiejskich. W gospodarce rynkowej skutkuje to małą aktywnością i przedsiębiorczością, a także brakiem odwagi w podejmowaniu ryzyka w działalności na własny rachunek.

4. AKTYWNOŚĆ GOSPODARCZA LUDNOŚCI

Podstawowym miejscem pracy dla ludności gminy w wieku produkcyjnym jest rolnictwo a szczególnie praca w indywidualnych gospodarstwach rolnych. Z danych statystycznych z 2001 roku wynika, że średnie zatrudnienie na 100 ha użytków rolnych w gospodarce indywidualnej gminy wynosiło 23,3 osoby w wieku produkcyjnym. Warunkowane jest ono strukturą obszarową gospodarstw rolnych, wyposażeniem w narzędzia i maszyny rolnicze, kierunkiem produkcji a także możliwością podjęcia pracy poza własnym gospodarstwem rolnym.

Na terenie gminy funkcjonują 772 indywidualne gospodarstwa rolne. Ludność związana z rolnictwem stanowi 80,1% ogółu ludności w wieku produkcyjnym. Jednakże z liczby 2712 osób pracujących w rolnictwie indywidualnym tylko 2138 to osoby aktywne ekonomicznie. Pozostałe osoby w liczbie 574 z tego sektora gospodarki, to grupa ludzi bezrobotnych bez prawa do zasiłku.

Na terenie gminy Dobre 19,9% (673 osoby) ludności zawodowo czynnej pracuje w innych działach gospodarki narodowej. Liczba podmiotów gospodarczych i związane z nimi

miejsca pracy, a także operatywność i mobilność tej grupy ludności zawodowo czynnej to istotne czynniki sprawcze rozwoju gminy.

Problematykę tą przedstawia w sposób uproszczony tabela nr 4 oraz rycina 3.

Tabela 4 Aktywność zawodowa ludności

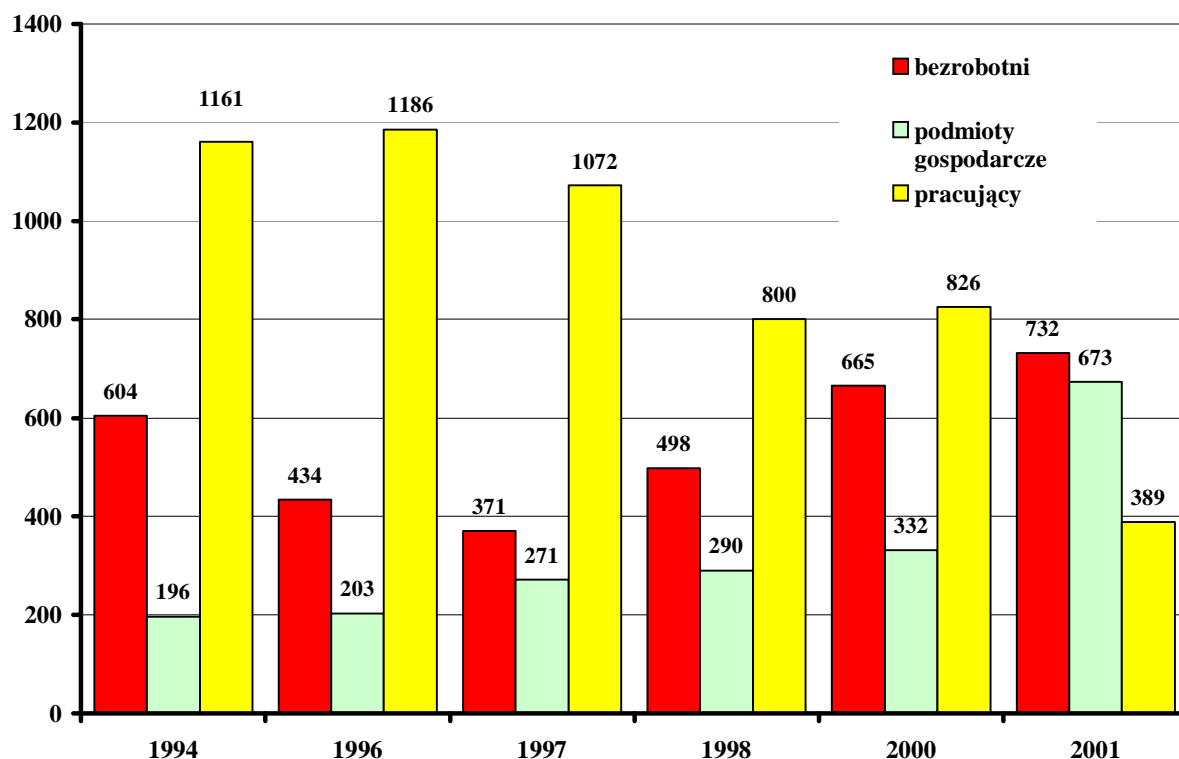
Wyszczególnienie		1994	1996	2000	2001	Dynamika zmian 1994-2001 w %
Liczba bezrobotnych ¹		604	434	665	732	121,2
Pracujący w gospodarce narodowej ²	ogółem	1061	1186	826	673	63,4
	przemysł i budownictwo	695	870	560	362	-
	rolnictwo, łowiectwo, leśnictwo i rybołówstwo	-	-	25	17	-
	usługi	-	-	241	294	-
Liczba podmiotów gospodarczych ³	sektor publiczny	10	9	-	-	-
	sektor prywatny	186	194	-	-	-
	ogółem	196	203	332	389	198,5
Liczba podmiotów gospodarczych wg wybranych sekcji EKD	przemysł	-	-	54	69	-
	budownictwo	-	-	36	38	-
	handel i naprawy	-	-	103	107	-
	hotele i restauracje	-	-	7	10	-
	transport i gospod. magazynowa	-	-	16	22	-
	pośrednictwo finansowe	-	-	3	5	-
	obsługa nieruchomości	-	-	35	50	-

1 – bezrobotni zarejestrowani w Urzędzie Pracy.

2 – pracujący w gospodarce narodowej bez rolników indywidualnych i osób duchownych oraz bez zakładów osób fizycznych prowadzących działalność gospodarczą, w których liczba pracujących nie przekracza 5 osób. Dla 2000 roku – według faktycznego miejsca pracy; bez zakładów osób fizycznych prowadzących działalność gospodarczą i spółek cywilnych, w których liczba pracujących nie przekracza 9 osób oraz bez rolników indywidualnych.

3 – zarejestrowanych w systemie REGON.

Źródło: Urząd Statystyczny we Włocławku i Bydgoszczy dane za lata 1995, 1997, 2001, 2002.



Rycina 3 Zmiany niektórych wskaźników aktywności gospodarczej w latach 1994-2001

Do podstawowych wskaźników służących analizie i aktywności ekonomicznej ludności należy: liczba bezrobotnych zarejestrowanych w Urzędzie pracy, liczba podmiotów gospodarczych zarejestrowanych w systemie REGON oraz liczba pracujących w gospodarce narodowej.

W roku 2001 w gminie Dobrze zarejestrowanych było 389 podmiotów gospodarczych, gdzie ich liczba od 1994 r. systematycznie wzrastała. W okresie tym dynamika wzrostu liczby podmiotów gospodarczych wynosiła 198,5% co oznacza realny wzrost liczby działających firm w ciągu 6 lat o 193.

Spośród ogólnej liczby zarejestrowanych jednostek gospodarczych 27,5% stanowią firmy handlowe i naprawcze, 27,5% stanowią małe zakłady przemysłowe i firmy budowlane, głównie osób fizycznych. W latach 1996-2001 następował sukcesywny spadek liczby osób pracujących w gospodarce narodowej liczony wg faktycznego miejsca pracy; bez zakładów osób fizycznych prowadzących działalność gospodarczą i spółek cywilnych, w których liczba pracujących nie przekracza 9 osób oraz bez rolników indywidualnych. Spośród tej grupy 53,8% znajduje zatrudnienie w przemyśle i budownictwie; 43,7% pracuje w usługach a 2,5% w rolnictwie, łowiectwie, leśnictwie i rybołówstwie razem.

Liczba bezrobotnych w 2001 roku wynosiła 732 osoby. Niepokojącym jest fakt, że od 1998r. (kiedy poziom bezrobocia był najniższy), stopa bezrobocia liczona odsetkiem osób bezrobotnych w ogólnej liczbie osób w wieku produkcyjnym, systematycznie wzrastała osiągając w 2001 roku poziom 21,6%, a dynamika tego wzrostu wyniosła w tym czasie aż 147%. Tak więc w ciągu 4 lat nastąpił faktyczny wzrost liczby bezrobotnych aż o jedną trzecią to jest o 234 osoby pozostające bez pracy. Wysokość stopy bezrobocia w gminie Dobre jest wyższa od średniej wartości tego wskaźnika dla powiatu radziejowskiego i od średniej województwa kujawsko-pomorskiego.

Tabela 5 Aktywność gospodarcza na tle innych jednostek samorządowych powiatu radziejowskiego

Wyszczególnienie	stopa bezrobocia ¹ w %	liczba mieszkańców na 1 sklep	liczba podmiotów na 1000 mieszkańców	liczba podmiotów gospodarczych na 100 osób w wieku produkcyj.
gmina Dobre	21,6	149	67,1	11,5
gmina Radziejów	14,9	355	57,3	7,8
gmina Osiecin	17,9	71	78,9	13,7
gmina Bytoń	20,2	96	54,9	9,8
gmina Topólka	16,6	108	51,2	9,0
powiat radziejowski	19,3	79	69,0	11,8
woj. kujawsko-pomorskie	18,6	132	55,6	9,4

1 – stopa bezrobocia liczona odsetkiem osób bezrobotnych zarejestrowanych w ogólnej liczbie ludności w wieku produkcyjnym (wg danych z rocznika statystycznego za 2001 r.)

Źródło: Dane Urzędu Statystycznego w Bydgoszczy 2002 r.

5. INFRASTRUKTURA SPOŁECZNA

Infrastruktura społeczna w gminie Dobre reprezentowana jest przez kilka dziedzin branżowych, dotyczących usług w zakresie działalności publicznej na rzecz mieszkańców gminy.

Opiekę zdrowotną dla mieszkańców wsi i gminy Dobre pełni Niepubliczny Zakład Opieki Zdrowotnej M.Kwaloszczyk s.c. we wsi gminnej Dobre. Lekarze w nim zatrudnieni świadczą usługi medyczne w zakresie porad i leczenia ogólnego, pediatrycznego, stomatologicznego oraz ginekologicznego. W ośrodku zdrowia zatrudnionych jest 3 lekarzy, internista, ogólny, pediatra i 6 pielęgniarek w tym 1 położna. Wskaźniki usług medycznych w gminie w przeliczeniu na 10 000 ludności przedstawiają się następująco:

- lekarze (internista i pediatra) - 3,5
- lekarze stomatolodzy - 1,7
- pielęgniarki - 12,1

Mieszkańcy gminy korzystają również z porad i leczenia lekarzy specjalistów w Radziejowie, Inowrocławiu, Włocławku, Bydgoszczy i Toruniu a także poza granicami województwa kujawsko-pomorskiego.

Stan zdrowia ludności gminy Dobrze jest zróżnicowany w zależności od grupy wiekowej. W grupie dzieci i młodzieży największy odsetek stanowią wady postawy (występujące u 25% dzieci), infekcje, a u dzieci małych do 1 roku występują infekcje układu oddechowego i pokarmowego.

Ludność w wieku 19-65 lat oraz osoby starsze najczęściej cierpią na zwyrodnienia stawów i kręgosłupa, cukrzycę, niedokrwienie, choroby płuc, a także układu krążenia. Przyczynami takiego stanu zdrowia są najprawdopodobniej zaniedbania, wynikające głównie z niedostatku ekonomicznego rodzin wiejskich oraz nieprawidłowych nawyków żywienia.

We wsi Dobrze zlokalizowana jest apteka, w której ludność gminy zaopatruje się w leki.

Na terenie gminy funkcjonują 3 szkoły podstawowe i gimnazjum. W roku szkolnym 2001/2002 do szkół podstawowych klas I-IV uczęszczało 546 uczniów a do gimnazjum we wsi Dobrze 284 uczniów. Ogółem na terenie gminy zatrudnionych było 42 nauczycieli w tym 16 w gimnazjum. Nauczyciele stanowią dobrą kadrę dydaktyczną, zapewniającą w pełni wymogi w zakresie nauczania podstawowego i gimnazjalnego.

Ponadto we wsi Dobrze znajduje się przedszkole na 50 miejsc do którego uczęszczają dzieci w wieku od 3 do 6 lat. Zatrudnionych jest w nim 2 nauczycieli. Obecnie wykorzystanie miejsc w przedszkolu wynosi około 60%.

Ogólnie można stwierdzić że istniejąca sieć szkół podstawowych i gimnazjum zaspokaja niezbędne potrzeby edukacyjne dzieci i młodzieży.

Na zadawalającym poziomie jest wyposażenie gminy w obiekty kultury. We wsi Dobrze funkcję taką pełni Gminny Ośrodek Kultury oferujący szeroką ofertę w zakresie kultury i sportu.

Potrzeby w zakresie czytelnictwa realizowane jest przez gminną bibliotekę znajdującą się we wsi Dobrze. W bibliotece gminnej znajduje się księgozbiór liczący 25600 woluminów, co daje wskaźnik 4409 woluminów na 1000 mieszkańców. Ogólnie w gminie z księgozbioru korzysta 500 czytelników. Wypożyczenia wynoszą 18,6 woluminów na 1 czytelnika, a ogólna roczna liczba wypożyczeń kształtuje się na poziomie około 10 000. Porównując czytelnictwo gminy Dobrze z gminami wiejskimi powiatu radziejowskiego należy stwierdzić, że jest ono słabe (średnia roczna woluminów na 1 czytelnika w gminach wiejskich powiatu radziejowskiego wynosi 23,2).

W gminie Dobrze w 2001 roku w istniejących zasobach mieszkaniowych zamieszkałych było 1646 mieszkań w tym 11 stanowiła własność gminy. Ogólna powierzchnia użytkowa mieszkań wynosiła 116 287 m³. W ogólnym zasobie mieszkań znajdowało się 5966 izb. Na jedno mieszkanie przypadało 3,5 osoby co daje wskaźnik 0,97 osoby na 1 izbę. Przeciętna powierzchnia użytkowa 1 mieszkania wynosiła 70,6m².

Przedstawione wskaźniki gminy Dobrze w zakresie zasobów mieszkaniowych są korzystniejsze od średnich dla gmin wiejskich powiatu radziejowskiego, gdzie średnia powierzchnia 1 mieszkania wynosiła 70,3m² a na 1 izbę przypadało 1,03 osoby.

Ruch budowlany na terenie gminy Dobrze w latach 1996-2001 przedstawiają dane zawarte w tabeli 6.

Tabela 6 Mieszkania i izby oddane do użytku

Wyszczególnienie	1996	1997	1998	2000	2001
mieszkania oddane do użytku ogółem	4	4	4	-	-
izby ogółem	18	19	21	-	-
przeciętna powierzchnia użytkowa mieszkań w m ²	445	384	388	-	-
przeciętna powierzchnia użytkowa mieszkania w m ²	111,2	96	97	-	-

Źródło: Dane Urzędu Statystycznego we Włocławku i Bydgoszczy za lata 1997, 1998, 1999, 2001, 2002.

Jak wynika z powyższego zestawienia w ostatnich latach na terenie gminy obserwuje się całkowity zanik budownictwa mieszkaniowego.

W strukturze własnościowej istniejących zasobów mieszkaniowych dominuje własność prywatna. Budownictwo wielorodzinne zlokalizowane jest jedynie w miejscowościach, gdzie występują obiekty użyteczności publicznej – głównie szkoły.

W zakresie usług handlu gmina jest dobrze wyposażona. Najwięcej placówek handlowych znajduje się we wsi gminnej Dobrze, a w pozostałych wsiach gminy występują małe sklepiki branży spożywczo-przemysłowej.

6. INFRASTRUKTURA TECHNICZNA I KOMUNIKACJA

Poziom wyposażenia w media infrastruktury technicznej jest jednym z ważniejszych wyznaczników rozwoju wszystkich dziedzin gospodarki gminy.

W gminie Dobrze w 2001 roku długość głównej sieci wodociągowej wynosiła 118,5 km, co w przeliczeniu na 1 km² daje wskaźnik 1,67km. Do głównej sieci wodociągowej wykonano 1404 połączenia prowadzące do budynków mieszkalnych. Główne trasy sieci wodociągowej

przebiegają wzdłuż dróg komunikacyjnych. Ogólnie stan sieci wodociągowej jest w różnym stanie technicznym w zależności od okresu realizacji.

Obszary wiejskie gminy Dobrze o zwartej zabudowie mieszkalno-zagrodowej zwodociągowane są w 100%, a korzysta z niej 93% gospodarstw.

W gminie funkcjonują publiczne urządzenia zaopatrzenia w wodę:

Ujęcie Dobrze z decyzją o ustalonych i zatwierdzonych zasobach wód podziemnych:

Charakterystyka	Studnia nr 2		Studnia nr 3	
	m ³ /h	m ³ /d	m ³ /h	m ³ /d
Wydajność eksploatacyjna otworu	152	1088	152	1088

Pozwolenie wodno-prawne na pobór wód OTI 6223-8a/00 wydane dnia 07-09-2000 r., ilość wody na rok – 90 tys. m³, czas obowiązywania 31.12.2010 r.

Ujęcie Bronisław z decyzją o ustalonych i zatwierdzonych zasobach wód podziemnych:

Charakterystyka	Studnia nr 1		Studnia nr 2	
	m ³ /h	m ³ /d	m ³ /h	m ³ /d
Wydajność eksploatacyjna otworu	39	280	39	280

Pozwolenie wodno-prawne na pobór wód OTI 6223-8c/00 wydane dnia 12-09-2000 r., ilość wody na rok – 7,5 tys. m³, czas obowiązywania 31.12.2010 r.

Ujęcie Krzywosądz z decyzją o ustalonych i zatwierdzonych zasobach wód podziemnych:

Charakterystyka	Studnia nr 1		Studnia nr 2	
	m ³ /h	m ³ /d	m ³ /h	m ³ /d
Wydajność eksploatacyjna otworu	70	573,5	70	573,5

Pozwolenie wodno-prawne na pobór wód OTI 6223-8b/00 wydane dnia 11-09-2000 r., ilość wody na rok – 10,0 tys. m³, czas obowiązywania 31.12.2010 r.

Ujęcie Buczyna z decyzją o ustalonych i zatwierdzonych zasobach wód podziemnych:

Charakterystyka	Studnia nr 2		Studnia nr 3	
	m ³ /h	m ³ /d	m ³ /h	m ³ /d
Wydajność eksploatacyjna otworu	39	280	39	280

Pozwolenie wodno-prawne na pobór wód OTI 6223-8d/00 wydane dnia 14-09-2000 r., ilość wody na rok – wyłączona z eksploatacji, czas obowiązywania 31.12.2010 r.

Oprócz publicznych ujęć wody do zaopatrzenia mieszkańców gminy Dobrze, czynne jest przemysłowe ujęcie wody na terenie Cukrowni Dobrze.

Obecny poziom eksploatacji wód dla celów konsumpcyjnych i gospodarczych waha się w granicach 10% zatwierdzonych zasobów.

Odpady stałe gromadzone są na istniejącym komunalnym wysypisku odpadów w miejscowości Byczyna. Na koniec 1998 roku wysypisko wypełnione było w 85%. Na obszarze gminy należy dążyć do uporządkowania gospodarki odpadami stałymi poprzez zorganizowany wywóz śmieci z terenów zurbanizowanych. Obecnie część gospodarstw rolnych śmieci zagospodarowuje we własnym zakresie lub składowe je na tzw. wysypiskach „dzikich”.

Zgodnie z „Koncepcją programową gazyfikacji” gminy oraz „Analizą efektywności gazyfikacji” byłego województwa wrocławskiego, istnieje możliwość **zgazyfikowania gminy Dobrze**. Źródłem zasilania będzie projektowany gazociąg wysokiego ciśnienia DN 150 relacji Radziejów-Dobrze, jako odgałęzienie od gazociągu wysokiego ciśnienia DN 700 Gustorzyn-Mogilno. Aby gazyfikacja gminy była możliwa należy:

- wybudować gazociąg DN 150 Radziejów – Dobrze
- wybudować stację redukcyjno-pomiarową I^o dla gminy Dobrze
- wybudować sieć gazociągów rozdzielczych średniego ciśnienia na terenie gminy

Zaopatrzenie gminy w ciepło oparte jest na indywidualnych źródłach ciepła i kotłowniach zakładowych. Urządzenia te emitują do atmosfery SO₂, NO₂, i CO w ilościach, które dla pojedynczego pieca czy kuchni wydają się znikomo małe, ale są bardzo uciążliwe ze względu na bezpośredniość oddziaływania. Urządzenia grzewcze należy modernizować poprzez zainstalowanie paliw o niskim stopniu emisji zanieczyszczeń (ogrzewanie gazowe, olejowe, elektryczne itp.).

Istniejąca **magistralna i terenowa sieć elektroenergetyczna** na terenie gminy Dobrze jest wystarczająca i nie wymaga rozbudowy. Sieć rozdzielająca stacje transformatorowe 150/0,4 kV na terenie gminy wykonane jako odgałęzienia od linii terenowych są wystarczające dla potrzeb zasilania energią elektryczną odbiorców.

Możliwa jest rozbudowa i modernizacja sieci rozdzielczej 15 kV, a w tym budowa odpowiedniej ilości stacji transformatorowych 15/0,4 kV głównie napowietrznych.

Istotne znaczenie dla rozwoju gospodarczego gminy Dobrze może mieć:

- uruchomienie w 1998 roku rozdzielni 15 kV w Radziejowie od głównego punktu zasilania GPZ Piotrków Kujawski 110/15 kV,
- możliwość rezerwowego zasilania dla obszaru gminy Dobrze z GPZ Ciechocinek 110/15 kV z linią magistralną 15 kV Ciechocinek – Zakrzewo – Dobrze.

6.1. Komunikacja

Gmina Dobrze łączy się z zewnętrznym układem komunikacji regionu za pomocą sieci dróg wojewódzkich i powiatowych.

Droga wojewódzka Nr 266 Ciechocinek – Służewo – Radziejów – Sompolno – Konin, stanowi połączenia międzywojewódzkie, między powiatowe i między gminne, co ma istotne znaczenie w układzie komunikacji województwa kujawsko-pomorskiego. Istniejąca droga wojewódzka posiada parametry IV klasy technicznej o nawierzchni utwardzonej.

Drogi powiatowe w sieci komunikacji kołowej pełnią rolę powiązań z wojewódzkim układem komunikacyjnym oraz z siedzibami i miejscowościami gmin ościennych. Drogi powiatowe na terenie gminy Dobrze posiadają nawierzchnie utwardzoną z wyjątkiem odcinka na trasie Radziejów – Sędzin. Istniejące drogi powiatowe posiadają parametry V klasy technicznej.

Administracyjnie drogami powiatowymi w całym powiecie radziejowskim zarządza Zarząd Dróg Powiatowych w Radziejowie.

Wykaz dróg powiatowych na terenie gminy Dobrze przedstawia poniższa tabela:

Tabela 7 Wykaz głównych dróg powiatowych

Lp.	Nr drogi	Nazwa drogi	Długość w km	W tym nawierzchnia twarda
1.	46730	Krzywosądz – Siniarzewo	4,500	4,500
2.	46734	Sędzin – Radziejów	4,370	2,870
3.	46737	Krzywosądz – Pocieryn	5,964	5,964
4.	46738	Dęby – Dobrze	3,150	3,150
5.	46739	Papros – Bronisław – Dobrze	5,650	5,650
6.	46740	Dobrze – Lekarzewice	4,620	4,620
7.	46743	Bronisław – Bieganowo	2,920	2,920
8.	46745	Dobrze – Skibin – Morzyce	4,750	4,750
9.	46746	Ułomie – Płowce	3,470	3,470
10.	46747	Byczyna – Bełszewo	1,450	1,450
11.	46749	Biskupice – Byczyna	2,660	2,660
Razem drogi powiatowe:			43,504	42,004

Ponadto wewnętrzny układ komunikacji kołowej gminy Dobrze, tworzy sieć dróg gminnych, które stanowią uzupełniający układ komunikacji lokalnej. W większości są to drogi o nawierzchni gruntowej lub gruntowej ulepszonej. Na części dróg gminnych występuje również nawierzchnia bitumiczna lub tłuczniowa, stabilizowana cementem. Ponadto na terenie gminy występują drogi o funkcji porównywalnej z drogami gminnymi, a są to drogi

wewnętrzne oraz **dojazdy**. Powstały one wraz z rozwojem sieci osadniczej gminy oraz infrastruktury technicznej.

Komunikacja kolejowa – kolej wąskotorowa

Teren gminy Dobre przecinają trzy trasy linii kolei wąskotorowych. Są to linie relacji:

- Aleksandrów Kujawski – Sompolno,
- Nieszawa Waganiec – Dobre Kuj.,
- Dobre Kuj. – Jerzmanowo.

Wg informacji uzyskanych od Zarządcy linii, tj. Zachodniej Dyrekcji Okręgowej Kolei Państwowych - Zarządu Kolei Dojazdowych w Poznaniu, odcinek linii Aleksandrów Kuj. – Sompolno od Dobre Kuj. do Wierzbinka jest wyłączony z ruchu i przewidziany do fizycznej likwidacji.

Na pozostałych liniach odbywały się wyłącznie przewozy towarowe, związane głównie z funkcjonowaniem Cukrowni w Dobrem. Wg Zarządcy kolei wąskotorowych ten rodzaj komunikacji jest nierentowny i przewidziany do całkowitej likwidacji.

We wsi Dobre na trasie byłych linii kolejki wąskotorowej przy ul. Dworcowej znajdowała się stacja przeładunkowa z urządzeniami do kompletowania składów i przeładunku towarów. Bocznica, która stanowiła wyposażenie Stacji łączy się z systemem kolejki wąskotorowej będącej własnością Cukrowni Dobre. Na terenie Cukrowni układ torów kolejowych wąskotorowych umożliwiał dojazd do poszczególnych obiektów oraz placów składowych i bocznic.

Ścieżki rowerowe

Na terenie gminy nie występują samodzielne trasy przeznaczone wyłącznie dla ruchu rowerów tzw. ścieżki rowerowe. Ruch rowerowy odbywa się po drogach publicznych na ogólnie przyjętych zasadach ruchu określonych w Kodeksie Drogowym.

W przypadku wyznaczenia szlaków komunikacji turystycznej należy poddać analizie potrzebę budowy oddzielnych ścieżek. Decydującym czynnikiem powinno być natężenie ruchu na drogach i wiążące się z tym utrudnienia i niebezpieczeństwa dla ruchu rowerowego.

Elementy zaplecza technicznego motoryzacji

Na terenie gminy Dobre funkcjonują trzy stacje paliw, świadczące sprzedaż typowego asortymentu paliw płynnych. Jedna z nich zlokalizowana jest we wsi gminnej Dobre, przy drodze wojewódzkiej Nr 266 Ciechocinek - Konin, na terenie bazy SKR. Urządzenia Stacji dzierżawi osoba prywatna.

Stacja Paliw we wsi Dęby zlokalizowana jest również przy drodze wojewódzkiej natomiast w miejscowości Morawy Stacja Paliw położona jest przy drodze powiatowej Nr 46737 Krzywosądz – Pocierzyn. Wszystkie Stacje Paliw stanowią własność prywatną.

Większe zespoły parkingowe umożliwiające parkowanie pojazdów zlokalizowane są głównie we wsi gminnej Dobre przed zakładami pracy i obiektami użyteczności publicznej. Duży parking zlokalizowany jest wzdłuż ul. Fabrycznej w sąsiedztwie obiektów Cukrowni.

W gminie oprócz pojedynczych obiektów garażowych zrealizowanych na działkach przez osoby prywatne występują garaże zgrupowane w zespoły. Są to obiekty wielostanowiskowe usytuowane w sąsiedztwie wielorodzinnej zabudowy mieszkaniowej.

Na terenie gminy Dobre funkcjonują pojedyncze warsztaty samochodowe o różnym stopniu wyposażenia w sprzęt techniczny, świadczące usługi w zakresie napraw samochodowych. Stacją świadczącą usługi w zakresie diagnostyki pojazdów - wyposażoną w odpowiedni sprzęt diagnostyczny - jest Stacja Obsługi Pojazdów w Dobrem zlokalizowana na terenie SKR.

Środkiem komunikacji zbiorowej na terenie gminy Dobre jest komunikacja autobusowa zorganizowana przez Państwową Komunikację Samochodową (PKS). Linie autobusowe obsługujące teren gminy zbiegają się w miejscowości Dobre, gdzie zlokalizowane są przystanki autobusowe.

W gminie transport towarów odbywa się przy użyciu prywatnych pojazdów samochodowych. Istnieje kilka zakładów transportowych, z których szczególnie dwa wyposażone są w nowoczesny tabor samochodowy; świadczone usługi to transport krajowy i międzynarodowy.

7. DZIAŁALNOŚĆ GOSPODARCZA

Pod względem gospodarczym gminy wiejskie województwa kujawsko-pomorskiego, jak i powiatu radziejowskiego cechuje, produkcja rolna oraz indywidualna i publiczna działalność gospodarcza. Na terenie gminy Dobre według systemu REGON w roku 1994 zarejestrowanych było 196 podmiotów gospodarczych, z tego aż 186 podmioty sektora prywatnego. W 2001 roku na terenie gminy działały już 389 podmioty gospodarcze.

Na przestrzeni 1994-2001 dynamika rozwoju przedsiębiorczości w gminie wynosiła 198,5% a wzrost liczby podmiotów gospodarczych wzrósł o 193. W strukturze branżowej podmiotów gospodarczych działających na terenie gminy, najliczniejszą grupę stanowią podmioty prowadzące działalność handlową i naprawy. Jest ich 107 co stanowi 28%.

Drugą grupę pod względem liczby podmiotów stanowi przemysł (obejmujący sekcje przetwórstwa przemysłowego oraz wytwarzanie i zaopatrzenie w energię elektryczną, gaz, wodę itp.) skupiający 60 podmiotów, a więc około 15,4%.

Kolejną grupę w liczbie 50 (12,8%) tworzą podmioty prowadzące inne działalności związane z prowadzeniem interesów (pośrednictwo finansowe, obsługa nieruchomości).

Inne rodzaje działalności gospodarczej na terenie gminy to transport, gospodarka magazynowa, łączność, restauracje, ochrona zdrowia itp. W ogólnej liczbie podmiotów stanowią one 43,8%.

Istniejące podmioty gospodarcze na terenie gminy Dobre zatrudniały w 2001 roku 673 osoby. W porównaniu z 1994 rokiem dynamika zatrudnienia zmniejszyła się o 63,4%. Należy podkreślić, że większość zakładów zatrudnia nie więcej niż 5 osób.

Istotne znaczenie dla zabezpieczenia różnorodnych potrzeb mieszkańców mają także funkcjonujące usługi administracyjne, bankowe, pocztowe i telekomunikacyjne.

Rolnictwo na obszarze gminy Dobre stanowi wiodącą funkcję. Głównym czynnikiem warunkującym rozwój rolnictwa są gleby, kształtujące kierunki produkcji roślinnej oraz jej ilość i jakość.

Dzięki występowaniu urodzajnych gleb na obszarze gminy wartość rolniczej produkcji towarowej na tle innych gmin wiejskich powiatu radziejowskiego, jest wysoka i plasuje ją na trzecim miejscu w każdej kategorii. Według danych ze Spisu Rolnego w 1996 roku wielkość produkcji towarowej przedstawiała się następująco:

- towarowa produkcja rolnicza ogółem – 8.584 zł (3 miejsce w grupie gmin wiejskich powiatu radziejowskiego),
- na 1 pełnozatrudnionego – 7.312 zł (3 miejsce w grupie gmin wiejskich powiatu radziejowskiego),
- na 1 ha użytków rolnych – 1.457 zł (4 miejsce w grupie gmin wiejskich powiatu radziejowskiego),
- na 1 gospodarstwo – 15.274 (3 miejsce w grupie gmin wiejskich powiatu radziejowskiego).

W grupie gmin wiejskich powiatu radziejowskiego gmina Dobre osiąga wysokie efekty w produkcji rolnej.

Struktura władania ziemią według własności wykazuje, dominację sektora prywatnego. Do rolników indywidualnych należy aż 90% powierzchni użytków rolnych gminy. Działalność produkcyjna prowadzona jest przez 689 indywidualne gospodarstwa rolne. Średnia wielkość indywidualnego gospodarstwa wynosi 8,1 ha użytków rolnych. Struktura obszarowa

indywidualnych gospodarstw rolnych gminy jest zróżnicowana i średnio-korzystna. Około 30% ogólnej liczby gospodarstw w gminie posiada powierzchnię powyżej 10 ha. Stanowią one najsilniejszą grupę rozwojową zdolną, do funkcjonowania w warunkach gospodarki rynkowej. Generalnie na terenie gminy dominują indywidualne gospodarstwa rolne o powierzchni 5-10 ha.

Generalnie w produkcji roślinnej na terenie gminy dominuje uprawa zbóż, roślin pastewnych i przemysłowych. Brak ukierunkowania na specjalizację produkcji rolnej jest wynikiem braku stabilnej polityki rolnej państwa oraz słabo rozwiniętego przetwórstwa rolno-spożywczego, przechowalnictwa i chłodnictwa.

Na terenie wsi Dobre znajduje się zakład przetwórstwa rolno-spożywczego – Cukrownia z przyzakładowym punktem skupu buraków cukrowych.

Efektom zmian ekonomicznych i restrukturyzacji gospodarki są liczne pustostany obejmujące dawne obiekty magazynowe i produkcyjne. Powinny być one docelowo zmodernizowane i wykorzystane przez potencjalnych inwestorów do uruchomienia działalności gospodarczej.

8. SYTUACJA FINANSOWA GMINY

Gospodarka zasobami finansowymi jest jednym z najważniejszych czynników mających wpływ na tempo rozwoju gminy, poziom życia jej mieszkańców, a także odzwierciedla efektywność zarządzania gminą. Od wielkości środków finansowych zależy ilość i jakość wykonanych przez władze gminy zadań w zakresie zabezpieczenia podstawowych potrzeb społeczności lokalnej, a prowadzona polityka ma wpływ na wzrost zasobności jej mieszkańców.

Polityka ta uwarunkowana jest stanem zasobów infrastruktury społecznej i technicznej jak również trafnością wyborów co do kierunku rozwoju gminy. Struktura dochodów i wydatków budżetowych oraz ich zmianę w czasie, determinują szybkość procesów inwestycyjnych i przeobrażeń społeczno-gospodarczych gminy. Wyznaczenie kierunków rozwoju i celów strategicznych gminy muszą zatem być ściśle powiązane z gospodarką finansową, gdyż od tych powiązań zależy realność zrealizowania przyjętej strategii rozwoju.

W zakresie wydatków budżetowych najwyższą pozycję zajmują świadczenia na rzecz oświaty i wychowania, które wynoszą 47,9% wydatków gminy ogółem. Jest to skutek przeję-

cia od 1996 roku przez samorzady gmin szkół podstawowych i gimnazjów. Od tego czasu zanotowano znaczny wzrost wydatków gminy na utrzymanie tych jednostek, których koszty utrzymania kształtują się na poziomie około 48% do wydatków ogółem gminy. Drugą pozycję co do wielkości wydatków gminy zajmuje opieka społeczna, na którą przeznaczają się 14% budżetu gminy.

Niepokojącym zjawiskiem jest fakt przeznaczania coraz mniejszych środków finansowych na inwestycje, w tym na infrastrukturę techniczną i drogi. Szczególnej przebudowy i budowy wymagają drogi gminne w zakresie utwardzenia nawierzchni, poprawy parametrów technicznych a także budowę sieci kanalizacyjnej na obszarach wiejskich. Ogólnie poziom wydatków inwestycyjnych w gminie Dobre ma tendencję zniżkową z 33% w 1996 roku do 9,3% w 2001 r. Jako miernik aktywności samorządu lokalnego, świadczy o niskim potencjale rozwojowym, a to stanowi poważną barierę rozwoju gminy.

Dochody własne gminy Dobre obniżyły się z poziomu 39,1% w 1998r. do 38,9 w 2001 roku. Przyczyną nieznacznego obniżenia się dochodu własnego gminy są niekorzystne tendencje w gospodarce, które skutkują wzrostem liczby podmiotów gospodarczych, ale przy niskich efektach ekonomicznych jakie uzyskują (brak zysków firm) nie tworzą dochodów budżetu gminy. Również zła koniunktura gospodarcza w rolnictwie indywidualnym (brak polityki rolnej państwa, rynków zbytu i przetwórstwa rolno-spożywczego) powoduje obniżanie się dochodu własnego gminy.

Wysokość dochodu gminy z tytułu subwencji i dotacji z budżetu państwa, jako czynnika niezależnego od władz lokalnych nie może być traktowana jako miernik jej aktywności. W związku z powyższym należy dążyć do dalszego wzrostu dochodów własnych gminy. Instrumentem do pobudzenia aktywności i przyspieszenia wzrostu gospodarczego będzie umiejętność władz samorządu gminy w pozyskiwaniu zewnętrznych środków finansowych przeznaczonych na realizację zadań nakreślonych w strategii rozwoju gminy Dobre.

9. OPINIE MIESZKAŃCÓW GMINY DOBRE ZEBRANE W ANKIECIE TESTOWEJ

Celem ankiety było lepsze rozpoznanie sytuacji społeczno-gospodarczej gminy, poziomu życia mieszkańców, a także zmian zachodzących w otoczeniu, towarzyszących transformacji systemowej i nowemu podziałowi administracyjnego kraju.

Jednocześnie ankieta miała charakter oceny działań podejmowanych przez samorząd gminy co do ich słuszności i trafności, w zakresie oczekiwań społeczności lokalnej.

Starano się, aby pytania zawarte w ankiecie dotyczyły możliwie szerokiego wachlarza ocen i propozycji działań w dalszym rozwoju społeczno-gospodarczym gminy Dobre.

W ankiecie testowej, która była anonimowa, poproszono respondentów o odpowiedzi na 9 pytań następujących treści:

1. Czy sytuacja gminy jest
2. Jakie zmiany nastąpiły w gminie po 1990 r.?
3. Na co przede wszystkim powinny być przeznaczone pieniądze z budżetu gminy (proszę usystematyzować wg kolejności i ważności od 1 do 17)?
4. Jaki kierunek gminy uważa Pan(i) za najlepszy?
5. Które z wymienionych czynników mogą najbardziej pomóc w rozwoju gminy?
6. Co pomaga, a co przeszkadza w Pana(i) działalności gospodarczej, zawodowej i społecznej?
7. Pytanie dla rodzin: jak respondent ocenia ekonomiczną sytuację rodziny?
8. Czy gmina jest środowiskiem o dobrych perspektywach dla młodzieży?
9. Dane o respondentach:
 - a) płeć
 - b) wiek
 - c) wykształcenie
 - d) zawód
 - e) od kiedy respondent mieszka w tej miejscowości.

Część pytań w ankiecie miała charakter tzw. testu wyboru wskazanych działań, w niektórych pytaniach należało uzupełnić odpowiedzi, a w 3 pytaniach poproszono o uzasadnienie odpowiedzi.

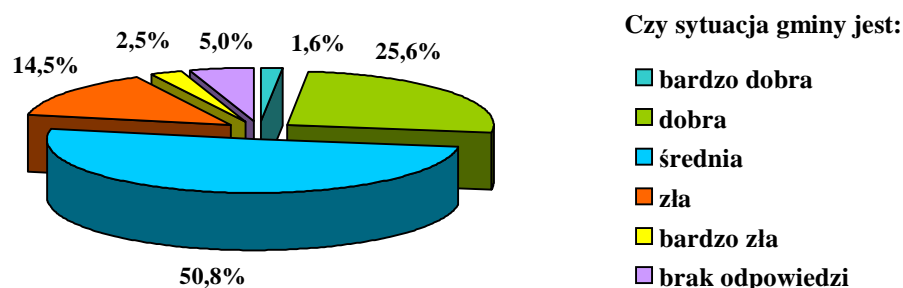
Wyniki ankiet

Ludność gminy Dobre wg danych US z 2002 r. wynosiła 5.800 osób. Dorośli stanowili 75 % (4.351 osób), z tego 3.385 osób w wieku 18 do 60 i 65 lat oraz 966 osób w wieku powyżej 60 i 65 lat.

Zgodnie z zamysłem Autorów jak i Wójta Gminy Dobre, w celu większego uspołecznienia opracowania strategii rozwoju gminy, wysłanych zostało 372 ankiety. Zwrotnie otrzymano 242 wypełnione ankiety. Liczba otrzymanych wypełnionych ankiet w stosunku do ilości wysłanych ogółem stanowi 65 %. Biorąc pod uwagę liczbę ludności dorosłej gminy można stwierdzić, że ankietę wypełnił co 18 pełnoletni mieszkaniec gminy Dobre.

1. W pierwszym pytaniu ankiety zapytano mieszkańców: **Czy sytuacja gminy jest: bardzo dobra, dobra, średnia, zła?**

Odpowiedzi na to pytanie przedstawia poniższy diagram.



Rycina 4 Ocena sytuacji w gminie

Jak wynika z danych zawartych na rycinie 4 około 51 % respondentów ocenia sytuację gminy jako **średnią**. W uzasadnieniu używano argumentów:

- brak miejsc pracy,
- duże bezrobocie,
- mało zakładów pracy,
- brak utwardzenia wszystkich dróg w gminie,
- brak funduszy na opiekę społeczną i zasiłki socjalne,
- pieniądze gminy są słabo inwestowane,
- brak placówek kulturalnych na wsi,
- słabe walory turystyczne,
- powstaje wiele przedsiębiorstw o charakterze spożywczym i usługowym,
- brak przeciwdziałania bezrobociu,
- nie widać konkretnych działań ze strony administracji gminnej we wszystkich kierunkach,
- za mało inwestycji,
- brak funduszy na doksztalcanie dzieci niepełnosprawnych,
- brak obiektów sportowych dla młodzieży,
- bieda,
- za mało inwestycji w infrastrukturę.

Około 28 % ankietowanych sytuację gminy ocenia jako **dobrą i bardzo dobrą** uzasadniając to:

- widać nowe inwestycje, tj.:
- wodociągowanie wsi,

- telefonizacja,
- budowa i utwardzanie dróg,
- budowa gimnazjum,
- remonty szkół,
- budowa sal gimnastycznych,
- budowa oczyszczalni ścieków
- dbanie o bezpieczeństwo mieszkańców,
- duża ilość podmiotów gospodarczych,
- dobra infrastruktura,
- gmina rozwija się dobrze,
- dożywianie dzieci w szkołach,
- dowóz dzieci do szkół,
- dobre zarządzanie gminą,
- dobry gospodarz,
- pomoc dzieciom biednym – bezpłatne książki,
- dobra współpraca Urzędu Gminy z Opieką Społeczną,
- gmina w każdym roku ponosi duże nakłady finansowe na rozwój.

Złą sytuację gminy postrzega około 15 % respondentów. Uzasadniają ją:

- dużym bezrobociem,
- brakiem miejsc pracy,
- wzrostem patologii społecznych – rozboje i kradzieże,
- złym przyznawaniem pieniędzy z opieki społecznej,
- małym zainteresowaniem się przez radnych i pana wójta bezrobotnymi,
- brakiem przemysłu,
- korupcją,
- bałaganem,
- złą sytuacją ekonomiczną rodzin (bieda),
- złym zarządzaniem,
- złą perspektywą dla młodzieży,
- sprzedane lub zniszczone zakłady pracy.

Natomiast **bardzo złą** sytuację gminy postrzega około 2,5 % ankietowanych. W uzasadnieniu podają:

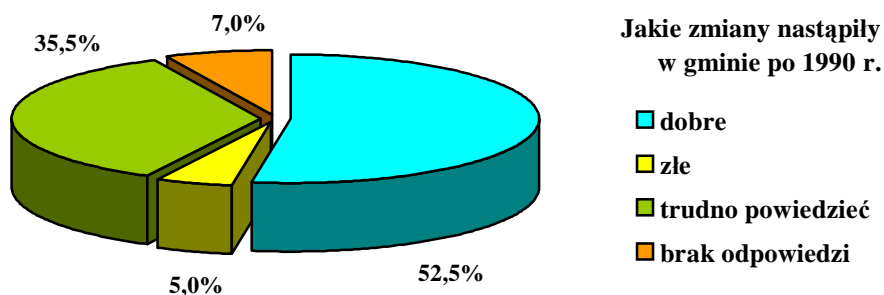
- duże bezrobocie,
- bieda,

- brak zainteresowania się ludźmi biednymi i bezrobotnymi przez radnych i pana wójta – przestańcie myśleć o swoich portfelach.

Okolo 5 % ankietowanych nie udzieliło odpowiedzi na powyższe pytanie.

2. W kolejnym pytaniu respondenci oceniali **zmiany w gminie po 1990 r.**

Klarownie opisuje to poniższy diagram.



Rycina 5 Ocena zmian na terenie gminy po 1990 r.

Z powyższego diagramu wynika, że okolo 53 % respondentów dostrzega zaistniałe zmiany w gminie Dobrze po 1990 r. Postrzegane zmiany to:

- budowa gimnazjum, rozbudowa szkół podstawowych oraz komputeryzacja w szkołach,
- budowa i utwardzanie dróg,
- budowa i naprawy chodników,
- budowa oczyszczalni ścieków i kolektora ściekowego,
- telefonizacja wsi,
- wodociągowanie wsi,
- oświetlenie dróg,
- powstały przydomowe oczyszczalnie ścieków,
- wprowadzono pojemniki na śmieci,
- podłączenie mieszkań do sieci kanalizacyjnej,
- zorganizowanie dowozu dzieci do szkół,
- pobudowano sale gimnastyczne,
- ogólnie dużo się inwestuje na terenie gminy,
- wybudowano obiekty dla biblioteki, policji i poczty,
- poprawa estetyki gminy (czystość).

Okolo 36 % ankietowanym jest trudno ocenić i powiedzieć czy nastąpiły zmiany w gminie po 1990 r. W uzasadnieniu podają:

- narastająca bieda,
- wzrastające bezrobocie,
- pogarszanie się warunków życia mieszkańców gminy.

Również w ankietach mieszkańcy gminy Dobrze mówią o mało widocznych zmianach w gminie, argumentując to: postępującym brakiem miejsc pracy, niegodziwym wynagradzaniem za pracę w prywatnych zakładach, brakiem funduszy na dokształcanie dzieci niepełnosprawnych, likwidacją miejsc pracy, dewastacją niektórych obiektów usługowych, narastającą biedą itp.

Okolo 7 % respondentów nie ma zdania na ten temat i nie udzieliło odpowiedzi.

3. Na co przede wszystkim powinny być przeznaczone pieniądze z budżetu gminy?

Zadaniem respondentów było usystematyzowanie wg ważności i kolejności (1 – 17) wydatkowania pieniędzy z budżetu gminy, na przedsięwzięcia społeczno-gospodarcze.

Respondenci proponują przeznaczać pieniądze z budżetu gminy wg ważności i kolejności na:

- 1) zwalczanie bezrobocia,
- 2) oświatę,
- 3) pomoc społeczną,
- 4) ochronę zdrowia,
- 5) budowę gminnej infrastruktury,
- 6) ochronę środowiska,
- 7) budowę i remonty dróg,
- 8) poprawę bezpieczeństwa,
- 9) sport i rekreację,
- 10) kulturę,
- 11) remonty domów,
- 12) budowę mieszkań komunalnych,
- 13) utrzymanie czystości, estetyka
- 14) inwestycje turystyczne,
- 15) promocję gminy,
- 16) wspieranie przedsiębiorczości,
- 17) inny konkretny cel, taki jak:

bezpieczeństwo dzieci, większe zapomogi, pomoc dzieciom chorym, nowe inwestycje by mogli młodzi pracować, rozwój przedsiębiorczości prywatnej itp.

Należy podkreślić, że część ankietowanych nie zawsze udzielała odpowiedzi na wszystkie czynniki, na które wydatkowałaby pieniądze z budżetu gminy. W zależności od celowości i ważności wydatkowania pieniędzy z budżetu gminy nieudzielone odpowiedzi respondentów kształtowały się od 18 do 65 %.

4. W pytaniu tym respondenci mieli wskazać kierunek rozwoju gminy jako najlepszy.

Odpowiedzi respondentów na wskazane kierunki rozwoju gminy były zróżnicowane i ukształtowały się w następującej kolejności:*

- | | |
|---|--------|
| 1. Postawienie na nowe inwestycje przemysłowe i intensywną rozbudowę istniejących przedsiębiorstw przemysłowych oraz związanego z nimi transportu i usług | 37,2 % |
| 2. Wolniejszy, ale zrównoważony i chroniący środowisko rozwój wszystkich dziedzin gospodarczych w gminie, tj. przemysłu, rolnictwa, turystyki i usług | 31,4 % |
| 3. Postawienie na rozwój i unowocześnianie rolnictwa w gminie, rozwój przetwórstwa rolno-spożywczego | 25,2 % |
| 4. Inny – jaki? | 2,5 % |
| – rozwój gospodarki i przemysłu rolnego | |
| – utworzyć stanowiska pracy | |
| – budowę dróg | |
| – oświatę | |
| 5. Postawienie na intensywny rozwój turystyki i usług turystycznych. | 2,1 % |
| 6. Brak odpowiedzi. | 1,6 % |

* W przypadku podania (wskazania) kilku odpowiedzi uwzględniono pierwszą z nich.

5. W pytaniu tym respondenci mieli wskazać: Które z wymienionych czynników mogą najbardziej pomóc w rozwoju gmin?

W odpowiedzi na to pytanie ankietowani najczęściej wskazywali na takie czynniki jak: przemysł (46,3 %), rolnictwo (40,9 %), prywatni przedsiębiorcy (36,8 %). Następnie wskazano na czynniki: ludność aktywną, trzymającą się razem (24,3 %); turystykę i instytucje lokalne.

Według ankietowanych czynnikami przeszkadzającymi w rozwoju gminy są partie polityczne (politycy lokalni) oraz ludność bierna i skłócona. Tak uważa 42,6 % ankietowanych. Około 13 % ankietowanych nie udzieliło odpowiedzi.

6. Tu zapytano ankietowanych: Co pomaga a co przeszkadza w Pana(i) działalności gospodarczej, zawodowej i społecznej?

Około 47 % ankietowanych nie udzieliło odpowiedzi na to pytanie. Natomiast 51 % ankietowanym w działalności gospodarczej, zawodowej i społecznej **przeszkadza:**

- brak pracy,
- duża biurokracja,
- wysokie podatki,
- zła władza w kraju,
- brak funduszy na inwestycje w gospodarstwach,
- obojętne traktowanie ludzi biednych i bezrobotnych,
- brak zapłaty za sprzedane płody rolne,
- brak doradcy finansowego, który pomagałby w problemach podatkowych (Urząd Skarbowy i ZUS),
- zazdrość i niechęć ludzi,
- małe zainteresowanie i poszanowanie pracy społecznej,
- brak opłacalności produkcji,
- ograniczona ilość środków finansowych na realizację zadań rozwojowych,
- niestabilne przepisy prawne,
- duże bezrobocie,
- prywatyzacja i sprzedaż zakładów pracy,
- mała aktywność Rady gminy i pana wójta,
- wysokie składki ZUS,
- mały wolny rynek,
- brak perspektyw na lepszą przyszłość,
- wysokie ceny maszyn,

- ubożenie ludności,
- wysokie ceny na środki produkcji,
- wysokie opłaty za światło i opał,
- mało zakładów pracy,
- biurokracja – skomplikowane procedury, wiele formalności,
- brak środków finansowych,
- brak stabilnej polityki rolnej,
- bezduszność pracowników gminy i pana wójta,
- widok bezrobotnych wałęsających się po gminie,
- bezsensowne decyzje rządu,
- zbyt wolny rozwój gminy,
- korupcja i arogancja,
- wysoki VAT,
- ogólne zubożenie społeczne,
- brak funduszy na rozwój małych firm,
- brak dojazdu do dużych miast, gdzie są miejsca pracy,
- zbyt dużo urzędników w gminie,
- niestabilne i niejasne prawo,
- brak wspierania przedsiębiorczości,
- niskie zarobki,
- brak wykształcenia ludności,
- złe traktowanie ludzi przez prywatnych przedsiębiorców (zarobki, traktowanie ich),
- sytuacja gospodarcza,
- bierność władz gminy.

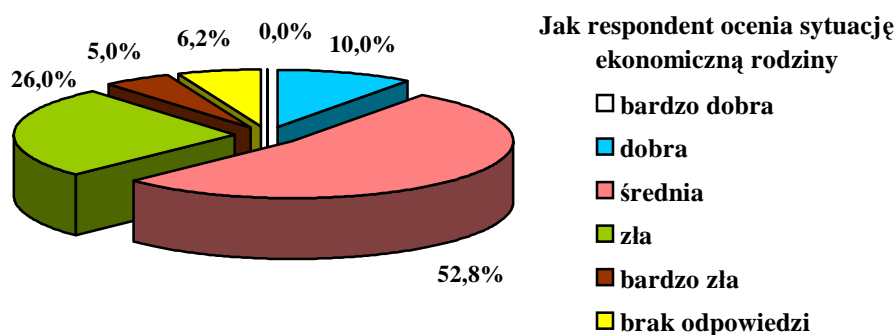
Zaledwie 2 % ankietowanych wypowiedziało się, że w działalności gospodarczej

pomaga im:

- siła i wytrwałość,
- zakłady skupujące płody rolne,
- infrastruktura,
- prywatni przedsiębiorcy lokalni,
- trafne i rzetelne decyzje wobec wszystkich ludzi,
- prywatni przedsiębiorcy, ale praca na czarno.

7. W pytaniu tym zapytano ankietowanych: Jak ocenia sytuację ekonomiczną rodziny?

Wyniki zobrazowano na poniższym diagramie.



Rycina 6 Ocena sytuacji ekonomicznej rodziny

Jak wynika z powyższego diagramu, większość ankietowanych, tj. 52,8 %, ocenia sytuację ekonomiczną rodziny jako **średnią**. Około 31 % respondentów jako **złą i bardzo złą**. Zaledwie 10 % ankietowanych ocenia sytuację ekonomiczną rodziny jako **dobrą**. O postępującym ubożeniu społeczeństwa wspomina się w innych punktach ankiety. Nikt z ankietowanych nie ocenił sytuacji ekonomicznej rodziny jako **bardzo dobrą**.

8. Czy gmina jest środowiskiem o dobrych perspektywach dla młodzieży?

Na to pytanie odpowiedzi udzieliło około 88,5 % ankietowanych. Z analizy tego pytania gmina Dobrze **zdecydowanie nie jest środowiskiem o dobrych perspektywach dla młodzieży**. Tak uważa 85 % ankietowanych. Najczęściej podającymi uzasadnieniami to:

- duże bezrobocie,
- brak zakładów pracy,
- słaby dojazd do szkół ponadgimnazjalnych,
- migracja ludzi młodych,
- brak inicjatyw i inwestycji na tworzenie miejsc pracy,
- brak szkół średnich na terenie gminy,
- brak mieszkań,
- mało zajęć kulturalnych,
- brak pomocy w rozpoczęciu działalności gospodarczej przez młodego mieszkańca,
- brak spotkań integrujących społeczeństwo,
- brak bezpłatnych zajęć pozaszkolnych dla dzieci i młodzieży,

- brak finansów w rodzinach na dalsze kształcenie młodzieży,
- brak działalności kulturalnej,
- zatrudnianie młodzieży po znajomości,
- bierność nauczycieli w zajęciach pozaszkolnych, brak ludzi godnych do naśladowania,
- niskie zarobki,
- małe zainteresowanie młodzieżą przez władze gminy,
- ucieczka młodzieży od rolnictwa,
- brak pracy powoduje, że życie jest koszmarem.

Zaledwie 2 % ankietowanych mówi o dobrych perspektywach dla młodzieży. Wśród argumentów uzasadniających dobre perspektywy czytamy:

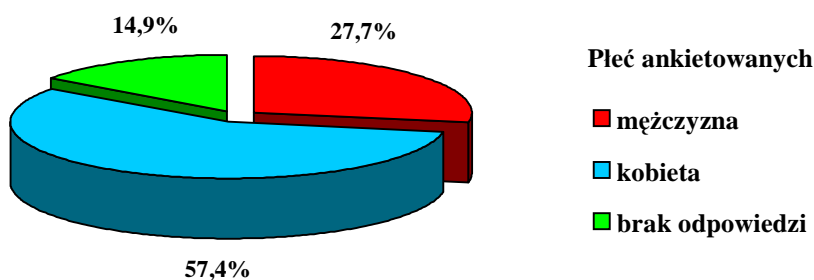
- dobre warunki do nauki,
- dostęp do komputerów i nauki języków obcych,
- Urząd Gminy dużo pomaga,
- dzieci spędzają czas wolny w GOKu a nie na ulicy,
- dobre perspektywy dla młodzieży aktywnej.

Okolo 11,5 % ankietowanych nie udzieliło odpowiedzi na to pytanie.

Ankieta - kilka uwag

O wiarygodności uzyskanych danych może świadczyć odpowiednio dobrana grupa respondentów, tj. szeroki przekrój wiekowy, zróżnicowanie w wykonywanych profesjach (zawodach) oraz w wykształceniu – adekwatny do obrazu lokalnej społeczności.

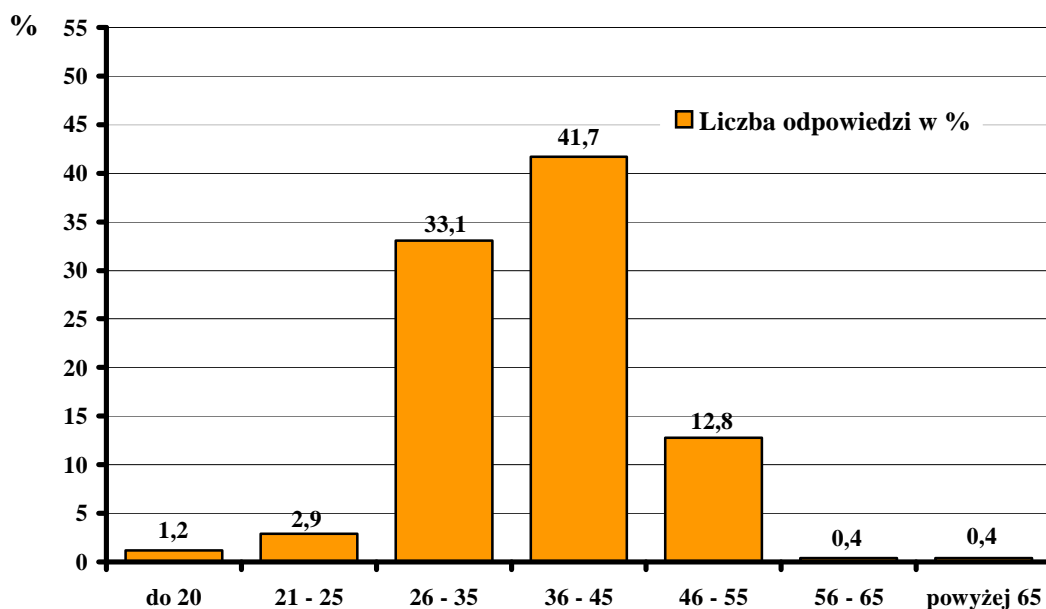
Spośród ogółu ankietowanych 57,4 % stanowiły kobiety a mężczyźni o 30 % mniej.



Rycina 7 Płeć ankietowanych

Struktura wieku ankietowanych przedstawia się następująco: największy udział respondentów jest w wieku młodym i średnim – okolo 75 %, a w pozostałej grupie wiekowej, tj. 46 – 55 lat ankietowani stanowili 12,8 %.

Okolo 7,5 % ankietowanych nie udzieliło odpowiedzi.



Rycina 8 Struktura wieku respondentów

Jak wynika z powyższego diagramu ankietowani są przedstawicielami wszystkich grup dorosłej populacji ludności gminy Dobrze.

Wykształcenie – wśród ankietowanych najliczniejszą grupę stanowili respondenci z wykształceniem średnim (38,4 %), następnie zasadniczym zawodowym (31,0 %), podstawowym (7,4 %) i wyższym (5,8 %). Na to pytanie odpowiedzi nie udzieliło 17,4 % ankietowanych.

W ankiecie zapytano również o **zawód** jaki respondent wykonuje, bądź jaki ma wyuczony. Najwięcej ankietowanych podawało zawód rolnika a ponadto: technika rolnika, krawcowej, technika ekonomisty, technika mechanika, ślusarza, piekarza, urzędnika, szwaczki, murarza, palacza, technologa żywienia, pielęgniarce, chemika, kierowcy, sprzedawcy, ślusarz-kowal, bez zawodu bezrobotnej, automatyka, frezera, kucharki, tkacza, nauczyciela, technika budowlanego, operatora maszyn przędzalniczych, przetwórstwa spożywczego itp.

Pytano też ankietowanych **od kiedy mieszka w swojej miejscowości**. Zdecydowana większość ankietowanych mieszka w swojej miejscowości od urodzenia. Sporadycznie czytamy, że od paru lat, tj. od 3 do 10 lat. Fakt ten mówi o dobrej znajomości specyfiki gminy i pozwala wysnuć wniosek autorom opracowywanej strategii o dużej wartości uzyskanych informacji od ankietowanych jakimi są ich spostrzeżenia, sugestie, odczucia i obiektywne oceny w działalności społeczno-gospodarczej gminy.

Podsumowanie

Jeżeli wyniki ankiet oddają wierny obraz sytuacji społeczno-gospodarczej gminy, to można stwierdzić, że dorosły mieszkaniec gminy wypełniający ankietę to jest w przeważającej części kobietą w wieku 36 – 45 lat z zawodu głównie rolnik z wykształceniem średnim. Jej zdaniem:

- sytuacja gminy jest średnia,
- zmiany w gminie po 1990 r. są widoczne pozytywne w postaci rozwoju infrastruktury technicznej, komunikacji, tj. budowy i naprawy dróg, chodników, oświaty, poprawy estetyki gminy itp.,
- pieniądze z budżetu gminy Dobrze zdecydowanie powinno przeznaczać (wydawać) na:
 - zwalczanie bezrobocia,
 - oświatę,
 - pomoc społeczną,
 - ochronę zdrowia,
 - budowę gminnej infrastruktury,
 - ochronę środowiska,
 - budowę i remonty dróg,oraz na ogólną poprawę bezpieczeństwa, sport, kulturę, remonty i budowę mieszkań komunalnych, promocję gminy itp.
- W kierunku rozwoju gminy opowiada się za postawieniem na nowe inwestycje przemysłowe i intensywną rozbudowę istniejących przedsiębiorstw przemysłowych oraz związanego z nimi transportu i usług.
- W prowadzeniu działalności gospodarczej przeszkadza jej: brak pracy, duża biurokracja, wysokie podatki, brak funduszy na inwestycje, niska opłacalność produkcji, brak środków finansowych itp.
- Z grupy czynników mogących najbardziej pomóc w rozwoju gminy wymienia: przemysł, rolnictwo, prywatnych przedsiębiorców, a także ludność aktywna i trzymająca się razem.
- Zdecydowanie gmina Dobrze nie jest dobrym środowiskiem dla młodzieży. Uzasadnia to głównie: brakiem zakładów pracy, dużym bezrobociem, brakiem placówek kulturalnych i miejsc do spotkań sprzyjających rozwojowi zainteresowań młodzieży.
- Sytuację ekonomiczną rodziny ocenia jako średnią.

II. STRATEGIA – OPIS I WYNIKI STOSOWANEJ METODY

1. INFORMACJE WSTĘPNE

Długookresowe planowanie strategiczne jest podstawą formułowania długofalowych celów rozwoju. Jednocześnie stanowi ono główny element lokalnej strategii jako instrumentu rozwoju społeczno-gospodarczego.

Istotą planowania strategicznego jest ukierunkowanie wizji rozwoju na cele i kierunki polityki gminy. Punktem wyjścia do formułowania strategii jest diagnoza prospektywna czyli ocena stanu istniejącego oraz ustalenie kluczowych problemów rozwoju.

Kolejne etapy strategii to:

- wyznaczenie pola działania poprzez identyfikację szans i zagrożeń rozwoju,
- wskazanie kierunków działania zależnych od przyjętych priorytetów wyrażonych w celach strategicznych,
- określenie zakresu instytucjonalnej i społecznej odpowiedzialności realizacji regulowanej systemem prawnym i organizacyjnym.

1.1. Lokalni liderzy

Kluczowy udział w wyznaczeniu celów strategicznych oraz zadań realizacyjnych miała specjalnie powołana przez wójta gminy społeczna komisja konsultacyjna, w skład której weszli przedstawiciele wszystkich miejscowych środowisk, tzw. lokalni liderzy społeczni.

Lista osób, które brały udział w pracach nad opracowywaniem poniższego dokumentu, tj. Strategii rozwoju gminy Dobrze.

Lp.	Imię i nazwisko	Adres
1.	Włodzimierz Słomczewski	Krzywosądz
2.	Tomasz Czyszcz	Dobre Wieś
3.	Bogdan Skibiński	Bronisław
4.	Robert Zajączkowski	Bronisław
5.	Stefan Rybacki	Smarglin
6.	Paweł Kłos	Smarglin
7.	Marek Barczyk	Szczeblotowo
8.	Andrzej Barczyk	Dobre Wieś
9.	Henryk Rosiński	Byczyna
10.	Tadeusz Maciejewski	Byczyna Kolona
11.	Grzegorz Bruździński	Ułomie
12.	Sławomir Piernik	Ułomie
13.	Władysław Dziedzic	Bodzanowo

14.	Dariusz Tomaszewski	Bodzanowo Drugie
15.	Władysław Hołtyn	Bodzanowo
16.	Tadeusz Banaszekiewicz	Narkowo
17.	Bożena Skocz	Krzywosądz
18.	Jan Wiśniewski	Kłonowo
19.	Julian Wiatrowski	Dobre
20.	Janusz Mierzwicki	Sugar Tor Cukrownia Dobre
21.	Andrzej Matusiak	Angama Dobre
22.	Tomasz Szporca	Tom-Drew Dobre
23.	Franciszek Żywicznyński	Bodzanowo
24.	Jan Rumaniec	Dobre
25.	Przemysław Drązkowski	SKR Dobre
26.	Andrzej Jąkałski	Dobre
27.	Elżbieta Andrzejczak	BS Dobre
28.	Jadwiga Balcerak	Przysiek – radna
29.	Piotr Depta	Byczyna Kolonia
30.	Henryk Dudek	Koszczały
31.	Katarzyna Krypska	Dobre
32.	Kazimierz Kaniewski	Krzywosądz
33.	Marian Kłos	Dęby
34.	Witold Konarzewski	Dobre
35.	Tomasz Kuźba	Dobre
36.	Waldemar Małecki	Narkowo
37.	Lesław Nowak	Dobre
38.	Krystyna Powidzka	Dęby
39.	Tadeusz Sochowski	Dobre
40.	Roman Stanny	Kłonowo
41.	Stanisław Waszak	Bronisław
42.	Zenon Wszolek	Dobre Kolonia
43.	Ewa Kobielska	Bodzanowo – sołtys
44.	Piotr Kempara	Bodzanowo Drugie
45.	Marian Kuźba	Borowo, Altana, Morawy
46.	Stanisław Rosiński	Byczyna
47.	Mieczysław Zaborowski	Byczyna Kolonia
48.	Wiesław Kacprzak	Czołpin
49.	Helena Paliwoda	Dęby
50.	Włodzimierz Korzeniewski	Dobre
51.	Stanisław Bartczak	Dobre Wieś
52.	Wacława Makuch	Koszczały
53.	Genowefa Drązek	Krzywosądz
54.	Irena Sygit	Smarglin
55.	Zenon Pender	Szczebłotowo
56.	Józef Piernik	Ułomie, Ludwikowo
57.	Marek Trawiński	Madagier Dobre
58.	Sławomir Gadaliński	Bieganowo
59.	Roman Grzanka – dyrektor	Solchem Bydgoszcz
60.	Wiesław Bogdański – dyrektor	Publiczne Gimnazjum w Dobrem
61.	Piotr Śliwiak – dyrektor	Publiczna Szkoła Podstawowa w Krzywosądzu
62.	Sława Ścigocka – dyrektor	Publiczna Szkoła Podstawowa w Byczynie
63.	Bożena Zasada – dyrektor	Publiczna Szkoła Podstawowa w Dobrem

64.	Piotr Gębala	Szczęblotowo
65.	Roman Mikołajczak	Dobre
66.	Edward Adamski	Dęby
67.	Mirosław Mańkowski	Agromis Byczyna Kolonia

Prace Komisji koordynował i wspomagał pod względem metodologicznym Zespół Programujący Włocławskiego Towarzystwa Naukowego pod kierunkiem dra Zbigniewa Brendy.

1.2. Główne etapy planowania strategii

- Analiza SWOT – określenie słabych i mocnych stron gminy oraz szans i zagrożeń wpływających z otoczenia.
- Sprecyzowanie problemów gminy.
- Ustalenie celów strategicznych oraz operacyjnych.
- Harmonogram działań – przygotowanie zestawu zadań z określeniem terminu ich realizacji, możliwych źródeł finansowania i odpowiedzialnych za realizację.

2. ANALIZA SWOT

2.1. Określenie słabych i mocnych stron gminy

MOCNE STRONY	SŁABE STRONY
<ol style="list-style-type: none"> 1. Dobry gospodarz gminy jakim jest wójt. 2. Pełne zwodociągowanie gminy. 3. Pełna telefonizacja gminy. 4. Dobra sieć komunikacyjna 5. Dobre gleby. 6. Wysoki poziom nauczania w szkołach podstawowych i gimnazjach na terenie gminy. 7. Dobra opieka społeczna. 8. Występuje grupa rolników prowadzących produkcję rolną na wysokim poziomie. 9. Istniejące zakłady przetwórstwa rolno-spożywczego, tj.: cukrownia, młyn, ubojnia zwierząt inwentarskich. 	<ol style="list-style-type: none"> 1. Mała aktywność społeczna. 2. Niski poziom estetyki zabudowań i wsi. 3. Słabe powiązania z zewnętrznym układem komunikacji drogowej. 4. Niedostosowanie nośności dróg do występującego transportu. 5. Słaba oferta dotycząca spędzenia wolnego czasu przez młodzież. 6. Wysokie koszty funkcjonowania gospodarki wodno-ściekowej.

2.2. Szanse i zagrożenia

SZANSE	ZAGROŻENIA
--------	------------

<ol style="list-style-type: none"> 1. Rozwój przetwórstwa rolno-spożywczego. 2. Podniesienie poziomu wykształcenia mieszkańców. 3. Rozszerzenie programu edukacji (kursy doksztalające, przekwalifikowania zawodowe itp.). 4. Pozyskanie kapitału zewnętrznego. 5. Osiągnięcie wysokiej pozycji społeczno-gospodarczej. 6. Wejście do Unii Europejskiej i korzyści z tym związane. 	<ol style="list-style-type: none"> 1. Dalsze likwidowanie istniejących zakładów produkcyjnych. 2. Dalsze ubożenie społeczeństwa. 3. Wzrost patologii społecznych. 4. Zła polityka państwa wobec wsi. 5. Odływ ludzi wykształconych. 6. Niedobór wody opadowej w glebie. 7. Negatywne oddziaływanie Kopalni Węgla Brunatnego Lubstów na stosunki wodne w glebie. 8. Pogarszanie stosunków wodnych w glebie spowodowane źle funkcjonującym systemem urządzeń melioracji (jednostronne odwodnienie). 9. Złe funkcjonowanie Spółek Wodnych. 10. Zagrożenie gleb erozją wodną i wietrzną.
--	--

3. ANALIZA PROBLEMÓW ROZWOJU GMINY

Podstawą do formułowania **głównych problemów** oraz **celów rozwoju gminy** były opinie i wnioski zgłoszone podczas spotkań konsultacyjnych z członkami Społecznej Komisji oraz wyniki Analizy SWOT. Głównymi **problemami rozwoju** zidentyfikowanymi przez Społeczną Komisję Konsultacyjną są:

1. Istniejące bezrobocie

W ostatnich latach społeczeństwo obszarów wiejskich w sposób dotkliwy odczuło przemiany gospodarcze. Całkowita likwidacja niektórych zakładów produkcyjnych i usługowych oraz postępujące zmniejszanie się liczby miejsc pracy na terenie gminy i nie tylko powoduje ciągły wzrost bezrobocia rejestrowanego (jawnego). Oprócz tego niepokojący jest fakt, że grupa bezrobotnych w gminie zasilana jest przez osoby młode z wykształceniem średnim i wyższym.

Prognozy demograficzne na najbliższe lata (2010-2020) zakładają wzrost liczby ludności w wieku produkcyjnym, a to zwiększy dodatkowy popyt na miejsca pracy, co w konsekwencji powodować będzie dalszy wzrost bezrobocia.

2. Trudności ze zbytem produktów rolnych

Trudna sytuacja w zakresie zbytu surowców rolniczych obejmuje wszystkie gałęzie produkcji rolnej. Spowodowana ona jest słabo rozwiniętym systemem dystrybucji surowców rolniczych. Brakuje tu profesjonalnego marketingu, infrastruktury rynkowej, tj. rynków hurtowych, giełd, organizacji producenckich oraz nowoczesnego systemu informacji rynkowej.

Poważnymi barierami w rozwoju rynku zbytu produktów rolnych są: rozproszona i rozdrobniona produkcja, brak struktur producenckich (spółdzielni, grup producenckich, zrzeszeń rolników itp.), niskie kwalifikacje zawodowe rolników, zbyt mały postęp w przetwórstwie rolno-spożywczym, a zwłaszcza we wstępnym przerobie surowców rolniczych.

3. Postępujące ubożenie społeczeństwa gminy

Niepokojącym zjawiskiem w gminie jest systematyczne ubożenie jej mieszkańców. Pomimo dobrych warunków glebowych i wysokiej globalnej produkcji rolniczej w ciągu ostatnich lat pogarszają się relacje cenowe produkcji rolnej. Brak opłacalności produkcji rolnej spowodował znaczny spadek dochodów realnych rolników. Niskie dochody w rolnictwie spowodowały z kolei obniżenie poziomu środków finansowych przeznaczanych na modernizację i unowocześnianie majątku trwałego i parku maszynowego. O ubożeniu społeczności lokalnej mówi wysokość świadczeń socjalnych wypłacanych z budżetu gminy. Rocznie na ten cel wydaje się około 14 % budżetu gminy.

4. Niski poziom wykształcenia mieszkańców gminy

Niski poziom wykształcenia, szczególnie wśród ludności rolniczej jest podstawową barierą w restrukturyzacji gospodarczej wsi oraz rozwoju średniej i małej przedsiębiorczości poza rolnictwem. Brak odpowiednich kwalifikacji zawodowych skutkuje niemożnością podjęcia jakiegokolwiek pracy w innej dziedzinie gospodarki, a tym samym skazuje mieszkańców gminy na egzystencję w bardzo złych warunkach ekonomicznych. To z kolei jest barierą w podniesieniu poziomu wykształcenia wśród młodzieży, ponieważ niski poziom dochodów rodzin nie pozwala na przeznaczanie środków finansowych na jej edukację. Brakuje również na terenie gminy oferty szkoleniowej dla dorosłych w zakresie podniesienia posiadanych kwalifikacji zawodowych bądź przekwalifikowania.

5. Niewystarczający poziom bezpieczeństwa publicznego

Ubożenie społeczeństwa, szerzące się bezrobocie oraz brak motywacji do pozytywnego działania, powoduje wzrost spożycia alkoholu, a także pogarsza stopień bezpieczeństwa publicznego. Następstwem tego jest wzrost przestępczości w zakresie nasilających się kradzieży, rozbojów i napadów. Szczególnie ważnym zadaniem dla władz samorządu będzie odpowiednie zorganizowanie i zagospodarowanie wolnego czasu młodzieży, gdyż to ona jest najbardziej podatna na złe wpływy otoczenia i demoralizację.

6. Niedobór wody opadowej

Gmina Dobre położona jest w obszarze Kujaw, które charakteryzują się niedoborem wody opadowej dla produkcji rolnej. W okresie wegetacji roślin niedobór wody opadowej

wynosi około 150 mm. Powoduje to obniżenie nie tylko jakości, ale i ilości pierwotnej produkcji roślinnej, a także w poważnym stopniu obniża zdolność produkcyjną gleby. W związku z powyższym konieczna jest przebudowa istniejącego systemu drenażowego urządzeń melioracyjnych (nie tylko odwodnienie, ale i nawodnienie) gruntów rolnych oraz odtworzenie otwartych rowów melioracyjnych i wykonanie zbiorników małej retencji. Obecnie grunty rolne na obszarze gminy zostały skanalizowane.

7. Niska mobilność społeczna

Wynika ona głównie z mentalności społecznej ludności wiejskiej oraz braku podatności i elastyczności mieszkańców na przekształcenia rynkowe i zmiany gospodarcze. Jedną z głównych przyczyn takiego stanu rzeczy jest zbyt niski poziom wykształcenia mieszkańców oraz szeroko rozumiane uwarunkowanie socjologiczne.

8. Występująca erozja gleb

Obszar gminy Dobrze charakteryzuje prawie bezleśna rolnicza przestrzeń produkcyjna, która w okresie wiosennym narażona jest szczególnie na erozję wietrzną i wodną gleb. Zapobiegać niekorzystnym zjawiskom erozji gleb można poprzez zalesianie w pierwszej kolejności gruntów rolnych mało przydatnych dla produkcji roślinnej oraz wprowadzanie różnorodnej roślinności śródpolnej, przydomowej i wzdłuż ciągów komunikacji drogowej. Taki sposób wprowadzania trwałej szaty roślinnej poprawi walory estetyczno-krajobrazowe obszarów wiejskich a przez to ograniczy negatywne zjawisko erozji na rolniczych przestrzeniach produkcyjnych.

Zidentyfikowane główne problemy rozwoju wskazują, że problemem kluczowym w gminie Dobrze jest **słaby potencjał gospodarczo-społeczny**. Natomiast problemy nadrzędne zdefiniowano następująco:

- niski poziom wykształcenia mieszkańców,
- brak nowoczesnych zakładów przetwórstwa rolno-spożywczego, przechowalnictwa i chłodnictwa.

4. PLANOWANIE STRATEGII

4.1. Ogólne założenia strategii rozwoju

Celem opracowania strategii rozwoju gospodarczego na poziomie lokalnym jest ustalenie konkretnych kierunków działań, dzięki którym władza lokalna będzie mogła racjonalnie zarządzać gminą. Dokument ten powinien stać się podstawą prowadzenia właściwej polityki przez wszystkie podmioty działające na szczeblu lokalnym, a w szczególności przez władze publiczne. Dlatego też w dokumencie tym dominujące miejsce zajmują przedsięwzięcia i zadania, które gmina może podjąć sama lub we współdziałaniu z innymi podmiotami działającymi na jej terenie.

Podstawą strategii rozwoju gminy jest założenie maksymalnego wykorzystania własnych zasobów materialnych oraz potencjału mieszkańców i lokalnych podmiotów gospodarczych. Nakreślone w strategii rozwoju cele ukazują do jakiego przyszłego stanu gmina chce dążyć wykorzystując atuty i ograniczając negatywny wpływ barier rozwoju, w jaki sposób zamierza osiągnąć pożądaną stan oraz jaki potrzebny jest okres czasu do zrealizowania zamierzeń. W ten sposób kształtuje się wizja rozwoju, która jest odważna a jednocześnie realistyczna.

Sposób osiągnięcia celów ustalonych w strategii określają programy funkcjonalne (zadania) zgrupowane według celów operacyjnych będących środkiem do osiągnięcia celów strategicznych.

4.2 Misja gminy Dobre daje podstawę określenia głównych celów i kierunków działania. Stanowi ona funkcję stabilizatora zapewniającego spójność celów. Wyraża dążenie władz samorządu i społeczeństwa do nakreślonego obrazu przyszłości.

Misja gminy Dobre jest wielofunkcyjny rozwój społeczno-gospodarczy gminy podstawą wzrostu konkurencyjności i zasobności jej mieszkańców.

Misja ta stanowi punkt wyjścia do całości działań związanych z planowaniem strategicznym. Wyznaczone cele strategiczne winny zatem odwoływać się do misji.

4.3. Wizja rozwoju gminy Dobre w okresie 2004 – 2018

Wizja rozwoju jest obrazem sytuacji jaką zamierza się osiągnąć w założonym przedziale czasowym. Jest to opis efektów oraz wynikających stąd działań zmierzających do osiągnięcia sformułowanych celów rozwoju społeczno-gospodarczego.

Aktywizacja gospodarcza obszarów wiejskich gminy powinna nastąpić poprzez wielofunkcyjny rozwój. Aby sprostać temu wyzwaniu konieczny jest rozwój instytucji i organizacji rynku rolnego, podniesienie poziomu wykształcenia ludności wiejskiej, rozwój infrastruktury technicznej, podniesienie efektywności produkcji gospodarstw rolnych.

Na obszarze gminy Dobre rolnictwo traktowane jest jako główna forma działalności gospodarczej i źródło utrzymania ludności wiejskiej. Wprowadzenie wielofunkcyjnego rozwoju wsi nastąpi w wyniku przekształceń struktury społeczno-zawodowej mieszkańców. Z uwagi na rolniczy charakter gminy, dominację średnich gospodarstw indywidualnych oraz pierwotny charakter produkcji rolnej, wielofunkcyjny rozwój będzie profilowany w kierunku rozwoju nowoczesnego przetwórstwa rolno-spożywczego i lepszego zagospodarowania miejscowych surowców rolniczych. Powstaną gospodarstwa produkujące wysokiej jakości żywność ekologiczną. Rolnicy będą otrzymywać wsparcie i pomoc w zakresie szkoleniowym i doradczym, a także finansowym poprzez system ulg w podatkach lokalnych dla inwestorów wprowadzających restrukturyzację swoich gospodarstw i nowoczesne technologie w produkcji roślinnej i zwierzęcej.

W wielofunkcyjnym rozwoju wsi ważną rolę powinny pełnić instytucje rynku rolnego poprzez tworzenie grup producenckich. Powstaną one z inicjatywy rolników w celu organizacji wspólnej produkcji, a następnie jej sprzedaży na rynkach hurtowych bądź bezpośrednio do zakładów przetwórczych. Spowoduje to dużą konkurencję pierwotnej produkcji nie tylko na rynku wewnętrznym, ale i zewnętrznych rynkach województwa, kraju a nawet UE. Inną formą instytucji rynku rolnego może być tworzenie spółdzielni rolniczych o wąskim zakresie specjalizacji ukierunkowanej na rozwój ogrodnictwa, zaopatrzenia i zbytu, mleczarstwa, usług mechanizacyjnych, przetwórstwa rolno-spożywczego opartego o wysokie technologie przetwarzania itp.

Wspieranie przez władze gminy procesów integracyjnych rolników oraz ścisła współpraca z inkubatorami przedsiębiorczości jako instytucjonalnymi przedsiębiorstwami użyteczności publicznej powinno przyczynić się do wzrostu efektywności gospodarowania.

Rozwój nowoczesnego przemysłu rolno-spożywczego na terenie gminy Dobre i powiatu radziejowskiego pozwoli na zatrzymanie i lepsze wykorzystanie pierwotnej produkcji

rolnej, która będzie podstawową bazą dla przetwórstwa. Efektem nowoczesnego przetwórstwa rolno-spożywczego będzie zbył produkcji rolnej w formie przetworzonej i półprzetworzonej. Inną formą zróżnicowania przemysłu rolnego może stać się rozwój przechowalnictwa. Posegregowane i posortowane surowce i produkty zachowają dłużej dobre walory jakościowe, co przyczyni się do uzyskania większych dochodów ze zbytu tych towarów. Władze gminy przeprowadzą zatem szeroką kampanię informacyjno-promocyjną dla przedsiębiorców oraz będą aktywnie uczestniczyć w przedsięwzięciach podejmowanych w tym kierunku przez władze powiatu radziejowskiego.

Wielofunkcyjny rozwój i związana z nim społeczno-gospodarcza restrukturyzacja wsi na terenie gminy Dobre będzie bardziej podatny na procesy przekształceń tam, gdzie występują już media infrastruktury technicznej (wodociągi, dobra komunikacja, energetyka itp.) i społecznej, tj. szkoła, świetlica, obiekty sakralne, obiekty użyteczności publicznej np. usługi podstawowe – sklepy. Lokomotywą rozwoju dla gminy stanie się wieś Dobre, która dzięki dobremu skomunikowaniu oraz możliwościom lokowania tam instytucji około biznesowych będzie ważnym ośrodkiem życia społeczno-gospodarczego, a także zwiększy jej atrakcyjność inwestycyjną i pozycję konkurencyjną. Wyposażenie obszarów wiejskich w urządzenia infrastruktury technicznej i komunikacji jest podstawowym warunkiem rozwoju gospodarczego oraz podniesie ich atrakcyjności inwestycyjnej. Również ważnym przedsięwzięciem w celu podniesienia jakości pierwotnej produkcji rolnej, a co za tym idzie zwiększenie jej konkurencyjności, będzie uregulowanie stosunków wodnych w glebie. Przede wszystkim w pierwszej kolejności powinien być opracowany program retencjonowania wód.

Uzupełniającą funkcją gminy Dobre może być turystyka. Gospodarka turystyczna oparta będzie o świadczenie rekreacyjnych usług komercyjnych w oparciu o gospodarstwa agroturystyczne. W ciągu pierwszych dwóch lat powinna być przeprowadzona szeroka akcja szkoleniowo-informacyjna i doradcza dla rolników zainteresowanych utworzeniem gospodarstw agroturystycznych. Wypoczynek na wsi jest formą odpoczynku coraz bardziej popularną wśród ludności miejskiej a stworzenie odpowiednich warunków na terenie gminy do jego funkcjonowania przyczyni się do rozwoju infrastruktury wsi, podniesie jej walory estetyczne, a także stworzy możliwość alternatywnego źródła dochodów dla ludności rolniczej. W tym celu należy dążyć do wyraźnej poprawy struktury architektoniczno-przestrzennej osiedli wiejskich. Wiązać się to będzie, między innymi, z odnową zabudowy, wprowadzania nowej architektury wsi oraz zieleni towarzyszącej. W wyniku podjęcia działalności w tej dziedzinie powstaną również nowe miejsca pracy związane z obsługą turystów.

Zwiększenie atrakcyjności turystycznej obszaru spowoduje równocześnie rozwój obiektów sezonowych małej gastronomii. Oprócz tego niezbędne będzie zorganizowanie dla osób wypoczywających usług o charakterze kulturalnym. Do tego celu należy zintensyfikować współpracę z gminami sąsiednimi, a także wspólnie organizować imprezy plenerowe o charakterze muzycznym, rekreacyjnym, edukacyjnym itp.

Walory krajobrazowe i przyrodnicze gmin powiatu radziejowskiego zostaną wykorzystane poprzez utworzenie nowych szlaków do wędrówek pieszych, rowerowych a także konnych. W tym celu dokonana zostanie inwentaryzacja najciekawszych miejsc i okolic uwzględniająca wszystkie osobliwości przyrodnicze i kulturalne. Jednocześnie informacja o nowych szlakach pojawi się w materiałach informacyjnych (ulotkach, katalogach) oraz na specjalnej mapie, na której powinny się także znaleźć główne punkty zwiedzania, orientacyjne długości tras, punkty gastronomiczne, miejsca noclegowe). Do realizacji tych działań oprócz władz gminy i powiatu należy włączyć organizacje ekologiczne i turystyczne.

Planując wielofunkcyjny rozwój obszarów wiejskich należy bezwzględnie przestrzegać wszystkich rygorów związanych z racjonalnym korzystaniem ze środowiska naturalnego oraz dziedzictwa kulturowego. Stąd też duży nacisk zostanie położony na stworzenie kompleksowych systemów ochrony środowiska naturalnego a także dóbr kultury. W tym celu niezbędne jest uporządkowanie gospodarki ściekowej. Są to problemy, które z punktu widzenia poprawy warunków życia mieszkańców powinny mieć priorytetowe znaczenie dla władz gminy. Dlatego też w pierwszych latach realizacji strategii zostaną wykonane inwestycje proekologiczne w zakresie uporządkowania gospodarki ściekowej.

Podstawowym czynnikiem determinującym poprawę warunków życia mieszkańców jest podniesienie poziomu wykształcenia i kwalifikacji zawodowych, przystosowując ich wiedzę do szybkich przemian społeczno-ekonomicznych w systemie gospodarki rynkowej. Upowszechnianie wykształcenia młodzieży wiejskiej będzie szansą na dopływ ludzi wykształconych do działalności w sferze pozarolniczej. Zapewni również dopływ wykwalifikowanej siły roboczej dla rolnictwa, co będzie impulsem do podejmowania działań w kierunku restrukturyzacji. W zakresie szkolnictwa należy podjąć skuteczne działania w realizację rozpoczętej reformy edukacji polegającej na:

- q upowszechnianiu wykształcenia średniego z szerokim do niego dostępem,
- q odchodzenie od wąsko profilowanego kształcenia zawodowego na rzecz kształcenia szeroko profilowanego,
- q promowanie i wdrażanie szkoleń zawodowych i programów podnoszących kwalifikacje.

Niewątpliwie ważnym czynnikiem mającym wpływ na realizację zamierzeń w tym zakresie będzie utrzymanie sieci szkół z jednoczesną modernizacją oraz doposażeniem placówek oświatowych w niezbędne pomoce dydaktyczne i sprzęt komputerowy.

Aby sprostać powyższym wyzwaniom należy dążyć do ustawicznego kształcenia kadry dydaktycznej szkół wszystkich szczebli oraz wprowadzania nowych przedmiotów uznanych za pożądane dla rozwoju lokalnego, a w tym również języków obcych oraz informatyki. Niezwykle ważnym czynnikiem jest podnoszenie kwalifikacji zawodowych ludności dorosłej. Umożliwi to podjęcie przez nich pracy na rynku lokalnym w działach pozarolniczych oraz przyczyni się do realizacji zamierzeń w zakresie restrukturyzacji rolnictwa. Dobre wykształcenie mieszkańców przyczyni się do lepszej ich pozycji na lokalnym rynku pracy oraz podniesie aktywność i przedsiębiorczość w uruchamianiu i prowadzeniu własnych małych przedsiębiorstw. Pozwoli to na osiąganie indywidualnych sukcesów w działalności zawodowej i w efekcie podniesie poziom dochodów w rodzinie oraz poprawi warunki życia.

Istotną rolę w tej dziedzinie będzie odgrywać rozwój szkolnictwa średniego w Radziejowie i wyższego na terenie miasta Włocławek, jako najbliższego punktu dla zaspokojenia potrzeb edukacyjnych ludności gminy Dobre. Dlatego też konieczne będzie współdziałanie z władzami powiatu radziejowskiego na rzecz rozwoju szkolnictwa ponadgimnazjalnego oraz wspieranie wszystkich działań na rzecz rozwoju Wyższej Szkoły Humanistyczno-Ekonomicznej, a także Państwowej Wyższej Szkoły Zawodowej we Włocławku.

Skutecznym instrumentem na rzecz przeciwdziałania bezrobociu i zwiększeniu szans na uruchomienie nowych miejsc pracy powinno być uruchomienie inkubatora przedsiębiorczości jako instytucjonalnego przedsiębiorstwa użyteczności publicznej. Jest oczywiste, że ze względów organizacyjnych i finansowych jest to zadanie przekraczające możliwości jednej gminy. W związku z tym władze gminy Dobre powinny podjąć inicjatywę utworzenia takiej instytucji wspólnej dla kilku gmin lub powiatu. Zadaniem inkubatora powinno być instytucjonalne wspieranie małej i średniej przedsiębiorczości w zakresie:

- q udzielania konsultacji i porad z zakresu działalności gospodarczej,
- q przygotowywania biznes-planów,
- q przygotowania wniosków kredytowych,
- q przygotowywania informacji o partnerach z innych obszarów,
- q prowadzenia szkoleń w zakresie organizacji i zarządzania własną firmą,

q prowadzenia działalności promocyjnej gminy, jako atrakcyjnego miejsca inwestowania, zaplecza konkurencyjnej bazy surowcowej, zasobów środowiska kulturowego z tradycjami folklorystycznymi itp.

Ponadto inkubator powinien mieć charakter przedsięwzięcia użyteczności publicznej, gdzie profil jego działalności powinien być elastyczny i dostosowany do zmian koniunktury gospodarczej na rynkach lokalnych. Uzupełnieniem działalności inkubatora przedsiębiorczości może być centrum wspierania i promocji lokalnych przedsiębiorców do prowadzenia działalności produkcyjnej bądź handlowej.

Działalność inkubatora przedsiębiorczości powinna przyczynić się do:

- q rozwoju aktywności i przedsiębiorczości społeczności lokalnej,
- q zwiększenia liczby firm na obszarze gminy,
- q poprawy sytuacji ekonomicznej gospodarstw rolnych.

Wyższy poziom życia mieszkańców obok wzrostu gospodarczego jest też ściśle powiązany z funkcjonowaniem infrastruktury społecznej i technicznej. Lepszy dostęp młodzieży wiejskiej do różnych form kształcenia, poprawa bazy materialnej i organizacji opieki zdrowotnej, a także rozwój ośrodków kultury spowodują poczucie stabilizacji mieszkańców w zakresie zaspokajania podstawowych potrzeb bytowych. Jednocześnie uwzględnienie w rozwoju gminy potrzeb ludzi niepełnosprawnych oraz walka z przejawami patologii społecznych przyczyni się do integracji społeczeństwa oraz podniesienia świadomości i poczucia bezpieczeństwa. Równocześnie inwestycje z zakresu gospodarki wodno-ściekowej pozwolą na poprawę warunków sanitarnych oraz zmniejszenie szkodliwego oddziaływania na środowisko przyrodnicze.

W okresie realizacji strategii powinno zostać osiągnięte 100 % unieszkodliwienia ścieków w indywidualnych gospodarstwach rolnych poprzez budowę przyzagrodowych oczyszczalni ścieków.

W wyniku wszystkich przemian gospodarczych i społecznych na terenie gminy Dobre społeczność lokalna będzie aktywnie współuczestniczyć w życiu gminy i utożsamiać się z działaniami podejmowanymi na rzecz jej rozwoju. Stworzone warunki będą dobrą motywacją dla ludzi młodych, co spowoduje zmniejszenie ich odpływu z terenu gminy.

4.4. Cele strategiczne

Cele strategiczne są kolejną fazą, która decyduje o trafności i konkretności zapisu strategii. Sformułowane cele rozwoju gminy Dobre są podstawą do realizacji ogólnej wizji rozwoju w latach 2003 – 2018. Powinny one porządkować sobie wszystkie działania

rozwojowe w gminie, a każde zadanie szczegółowe powinno prowadzić do osiągnięcia celu głównego.

Celami strategicznymi gminy Dobrze są:

- 1) poprawa sytuacji ekonomicznej,
- 2) poprawa warunków środowiska przyrodniczego,
- 3) poprawa infrastruktury gospodarczej i technicznej.

4.5. Cele operacyjne

Cele operacyjne są to cele, które przyczyniają się do realizacji celów strategicznych.

□ dla celu strategicznego nr 1 przyjmuje się następujące cele operacyjne:

- tworzenie warunków dla rozwoju nowoczesnych zakładów przetwórstwa rolno-spożywczego,
- tworzenie warunków i zachęt dla inwestorów,
- podniesienie poziomu wykształcenia i przygotowania zawodowego dla potrzeb rynku pracy,
- tworzenie klimatu społecznej akceptacji dla inwestycji,
- tworzenie warunków dla optymalizacji produkcji rolnej.

q dla celu strategicznego nr 2 przyjmuje się następujące cele operacyjne:

- zmiana sposobu użytkowania gleb niskich klas bonitacyjnych,
- poprawa gospodarki wodnej,
- poprawa walorów estetyczno-krajobrazowych,
- rozwiązanie gospodarki wodno-ściekowej oraz odpadami stałymi.

q dla celu strategicznego nr 3 przyjmuje się następujące cele operacyjne:

- przebudowa i rozbudowa systemu kanalizacji ściekowej,
- poprawa stanu technicznego dróg gminnych,
- przebudowa sieci elektroenergetycznej SN i NN,
- zmiana nośników energetycznych i ochrona powietrza,
- stworzenie bazy materialnej i organizacyjnej dla rozwoju kultury, sportu i turystyki
- poprawa sytuacji społecznej i zdrowotnej mieszkańców
- powołanie instytucji zajmującej się rozwiązaniem problemów społecznych.

4.6. Zadania realizacyjne

Na tym etapie planowania zdefiniowane zostały szczegółowe zadania niezbędne do realizacji celów operacyjnych i strategicznych. Do każdego celu operacyjnego został przypisany zestaw przedsięwzięć i zadań realizacyjnych. Zadania zostały ułożone wg hierarchii ważności oraz możliwości dokonywania wyboru ich wykonania pod kątem niezbędności i zapewnienia osiągalności wyznaczonych celów. Tak pogrupowane zadania stanowią podstawę do sporządzenia harmonogramu działań i programów oraz projektów wykonawczych.

1. CEL STRATEGICZNY – Poprawa sytuacji ekonomicznej

Cel operacyjny: Tworzenie warunków dla inwestorów.

Zadania:

- a) utworzenie preferencyjnych linii kredytowych i dotacji na tworzenie nowych miejsc pracy,
- b) wprowadzanie regulacji prawnych ułatwiających stosowanie poręczeń kredytowych oraz pomocy publicznej dla inwestorów,
- c) wprowadzanie ulg podatkowych pracodawcom na części kosztów tworzenia nowych miejsc pracy na obszarze gminy,
- d) uproszczenie procedur prawnych związanych z pozyskaniem terenów pod inwestycje.
- e) wprowadzanie ulg podatkowych w zakresie podatku gruntowego
- f) wspieranie przedsiębiorstw lokalnych

Podmiotami wiodącymi w realizacji instrumentów będą:

- q Urząd Gminy
- q Urząd Powiatowy

Podmiotami wspierającymi będą:

- q Banki oraz Fundusz Poręczeń Kredytowych
- q Agencja Restrukturyzacji i Modernizacji Rolnictwa
- q Ośrodek Doradztwa Rolniczego

Środki na realizację zadań pochodzić będą:

- q Budżetu Gminy
- q Funduszy strukturalnych
- q Funduszy pomocowych
- q Pożyczki z Banku Światowego
- q Kredyty bankowe

Termin realizacji zadań - proces ciągły.

Cel operacyjny: Tworzenie warunków do rozwoju przetwórstwa rolno-spożywczego.

Zadania:

- a) stworzenie ulg podatkowych dla inwestorów, którzy zechcą uruchomić przetwórstwo rolno-spożywcze, przechowalnictwo i chłodnictwo,
- b) zagospodarowanie surowców rolniczych przez lokalne zakłady przetwórcze na podstawie umów długoterminowych z producentami rolnymi lub grupami producentów rolnych,
- c) wspieranie inwestycji dla grup producenckich w zakresie budowy zaplecza przechowalniczego wraz ze sprzętem do sortowania, mycia, ważenia, pakowania i konfekcjonowania płodów rolnych,
- d) wprowadzanie nowoczesnych rozwiązań i technologii w zakładach przetwórczych umożliwiających dostosowanie produkcji do wymogów rynku,
- e) prowadzenie doradztwa w zakresie marketingu i promocji lokalnej produkcji rolno-spożywczej,
- f) różnicowanie działalności rolniczej i zbliżonej do rolniczej,
- g) społeczna i gospodarcza restrukturyzacja obszarów wiejskich,
- h) odnowa wsi, zachowanie i ochrona dziedzictwa kulturowego.

Podmiotami wiodącymi w realizacji zadań będą:

- q Urząd Gminy
- q Urząd Powiatowy
- q Samorząd Wojewódzki

q Inwestorzy prywatni

Podmiotami wspierającymi będą:

q Agencja Restrukturyzacji i Modernizacji Rolnictwa

q Ministerstwo Rolnictwa i Rozwoju Wsi

q Ministerstwo Gospodarki

Środki na realizację zadań pochodzić będą z:

q Funduszy pomocowych

q Funduszy strukturalnych

q Instytucji pozarządowych

q Budżetu państwa

Termin realizacji – proces ciągły.

Cel operacyjny: Podniesienie poziomu wykształcenia i przygotowanie zawodowe do potrzeb rynku pracy.

Zadania:

- a) sukcesywna modernizacja i rozbudowa istniejących obiektów szkolnych pod kątem zapewnienia dobrych warunków lokalowych,
- b) uzupełnianie wyposażenia pracowni szkolnych w sprzęt komputerowy umożliwiający stały i nieograniczony dostęp do sieci internetowej, a także naukę języków obcych,
- c) zwiększanie księgozbioru bibliotek szkolnych i gminnej o najnowsze pozycje literatury fachowej,
- d) podjęcie prac nad zmianą kierunków i profilu kształcenia ogólnego i zawodowego na potrzeby rynku lokalnego,
- e) podjęcie wszelkich form kształcenia ustawicznego i praktycznego, umożliwiającego zmianę kwalifikacji zawodowych w celu możliwości podejmowania pracy poza rolnictwem,
- f) tworzenie systemu stypendialnego dla młodzieży biednej, zamierzającej kontynuować naukę w szkołach średnich i wyższych,
- g) prowadzenie akcji informacyjnej na poziomie gimnazjum na temat kierunków dalszego kształcenia dostosowanego do lokalnego rynku pracy,
- h) wspieranie rozwoju sieci szkół ponadgimnazjalnych na terenie gminy i powiatu radziejowskiego pod kątem dostosowania profilu nauczania dla potrzeb rynku lokalnego.
- i) prowadzenie szkoleń dla rolników
- j) rozwój dostępu do infrastruktury komunikacji elektronicznej
- k) wyrównywanie szans edukacyjnych

- l) reorientacja zawodowa
- m) użycie ICT do poprawy efektywności administracji i do usług publicznych

Podmiotami wiodącymi w realizacji zadań będą :

- q Urząd Gminy
- q Centralny Ośrodek Doskonalenia Nauczycieli
- q Wojewódzkie Ośrodki Metodyczne
- q Agencja Restrukturyzacji i Modernizacji Rolnictwa

Podmiotami wspierającymi będą :

- Ministerstwo Edukacji Narodowej
- Instytucje Unijne

Środki na realizację zadań pochodzić będą:

- q Dotacje z budżetu państwa
- q Subwencje oświatowe
- q Budżetu Gminy
- q Fundusze Unijne

Termin realizacji – proces ciągły.

Cel operacyjny: Tworzenie klimatu społecznej akceptacji dla inwestycji.

Zadania:

- a) stworzenie zachęt dla potencjalnych inwestorów i przedsiębiorców poprzez wsparcie realizacji inwestycji (dostępność terenu, sprawna obsługa administracyjna, darmowe doradztwo prawne i ekonomiczne),
- b) promocja gminy jako atrakcyjnego miejsca inwestowania,
- c) propagowanie wśród mieszkańców gminy informacji o korzyściach jakie wiążą się z inwestowaniem przez inwestorów zewnętrznych
- d) szybkie i obiektywne rozstrzygnięcie ewentualnych sporów i zatargów
- e) promocja przedsiębiorczości

Podmiotami wiodącymi w realizacji celu i zadań będą:

- q Urząd Gminy
- q Agencja Rozwoju Regionalnego
- q Centra wspieraniu biznesu

Podmiotami wspomagającymi realizację zadań będą:

- q Izby Rolnicze
- q Organizacje wspierania biznesu
- q Ośrodek Doradztwa Rolniczego
- q Agencja Rozwoju Regionalnego

Środki na realizację zadań pochodzić będą z :

- q Funduszy pomocowych
- q Funduszy strukturalnych
- q Budżetu Gminy
- q Kapitał własny inwestora

Termin realizacji zadań – proces ciągły.

Cel operacyjny: Tworzenie warunków do optymalizacji produkcji rolnej i zbytu.

Zadania:

- a) pomoc doradczo-szkoleniowa producentom rolnym zmieniającym profil produkcji rolnej i wprowadzającym specjalizację,
- b) wspieranie powstawania i funkcjonowania grup producenckich poprzez tworzenie wspólnych przedsięwzięć produkcyjnych, marketingowych oraz współpracę na rynkach hurtowych,
- c) pomoc prawna w tworzeniu i rejestrowaniu grup producenckich,
- d) propagowanie wdrażania nowoczesnych technik produkcji,
- e) wsparcie dla gospodarstw inwestujących w unowocześnianie produkcji rolnej (odnowa materiału siewnego, parku maszynowego, modernizacja obiektów inwentarskich itp.),
- f) wspieranie wdrażania postępu w produkcji roślinnej i zwierzęcej celem osiągnięcia wymaganych standardów unijnych
- g) porządkowanie struktury agrarnej (między innymi scalanie gruntów)
- h) pomoc dla młodych rolników rozpoczynających działalność gospodarczą w rolnictwie
- i) osiąganie standardów w gospodarstwach rolnych.

Podmiotami wiodącymi w realizacji zadań będą:

- q Ośrodek Doradztwa Rolniczego
- q Agencja Rozwoju Regionalnego
- q Izba Rolnicza

Podmiotami wspomagającymi realizację zadań będą:

- q Urząd Gminy

- q Izba Rolnicza
 - q Agencja Restrukturyzacji i Modernizacji Rolnictwa
- Środki na realizację zadań pochodzić będą:
- q Budżetu Gminy
 - q Funduszy pomocowych
 - q Funduszy strukturalnych
 - q Kapitału własny rolnika
 - q Agencji Restrukturyzacji i Modernizacji Rolnictwa

Termin realizacji zadań –proces ciągły.

2. CEL STRATEGICZNY – Poprawa warunków środowiska przyrodniczego

Cel operacyjny: Zmiana sposobu użytkowania gleb niskich klas bonitacyjnych.

Zadania:

- a) tworzenie zachęt i wsparcia finansowego dla osób fizycznych, chcących zmienić sposób użytkowania ziemi np. pod zalesienie, zadrzewienia, dolesienia itp.,
- b) ochrona istniejących i wprowadzanie nowych zadrzewień przydrożnych, śródpolnych i przydomowych.
- c) opracowywanie planów zagospodarowania przestrzennego
- d) przywracanie potencjału produkcji leśnej.

Podmiotami wiodącymi w realizacji zadań będą:

- q Ministerstwo Rolnictwa i Rozwoju Wsi
- q Agencja Własności Rolnej Skarbu Państwa
- q Agencja Restrukturyzacji i Modernizacji Rolnictwa
- q Urząd Gminy
- q Lasy Państwowe

Podmiotami wspierającymi realizację zadań będą:

- q Ministerstwo Środowiska
- q Lasy Państwowe
- q Urząd Wojewódzki
- q Urząd Powiatowy

Środki na realizację zadań pochodzić będą:

- q Budżetu Państwa
- q Lasów Państwowych

- q Funduszy Pomocowych
- q Funduszy Strukturalnych
- q Wojewódzkiego Funduszu Ochrony Środowiska

Termin realizacji zadań – proces ciągły.

Cel operacyjny: Poprawa gospodarki wodnej.

Zadania:

- a) opracowanie i wdrożenie programu porządkowania gospodarki wodnej, w tym budowa zbiorników wodnych małej retencji oraz wprowadzanie zadrzewień śródpolnych na obszarach degradowanych przez erozję eoliczną, stacje uzdatniania wody,
- b) modernizacja i przebudowa istniejącego systemu odwadniającego grunty rolne.
- c) wprowadzenie upraw roślin o mniejszych wymaganiach wodnych
- d) stała modernizacja gminnego ujęcia wody i sieci wodociągowej.
- e) gospodarowanie zasobami wodociagowymi

Podmiotami wiodącymi w realizacji zadań będą:

- q Samorząd Gminy
- q Zainteresowane organizacje producentów rolnych
- q Samorząd Województwa

Podmiotami wspierającymi realizację zadań będą:

- q Urząd Gminy
- q Urząd Powiatowy
- q Wojewoda

Środki na realizację zadań pochodzą z:

- q Budżetu Państwa
- q Budżetu Gminy
- q Budżetu Województwa
- q Inwestorów Prywatnych

Termin realizacji zadań – proces ciągły.

Cel operacyjny: Poprawa walorów estetyczno-krajobrazowych.

Zadania:

- a) wprowadzenie systemu nagród i wyróżnień dla mieszkańców gminy posiadających najbardziej zadbane i estetyczne zabudowania,
- b) edukacja mieszkańców na temat znaczenia estetyki najbliższego otoczenia dla zdrowia psychicznego człowieka,

- c) tworzenie przepisów prawa lokalnego umożliwiających sprawne zarządzanie ochroną środowiska.

Podmiotami wiodącymi w realizacji zadań będą:

- q Samorząd Gminy
- q Szkoły
- q Osoby Fizyczne

Podmiotami wspierającymi realizację zadań będą:

- q Urząd Gminy
- q Samorząd Wojewódzki
- q Urząd Powiatowy
- q Organizacje Społeczne

Środki na realizację zadań pochodzić będą:

- q Budżet Gminy
- q Kapitał własny właścicieli nieruchomości
- q Budżet Województwa
- q Fundusze Unijne
- q Fundusze Ochrony Środowiska

Termin realizacji zadań – proces ciągły.

Cel operacyjny: Rozwiązanie gospodarki wodno-ściekowej oraz odpadami stałymi.

Zadania:

- a) wdrażanie systemu selektywnej zbiórki zużytych olejów napędowych, akumulatorów, olejów odpadowych, przeterminowanych środków ochrony roślin, opakowań po środkach i nawozach itp.,
- b) prowadzenie edukacji ekologicznej dotyczącej eliminacji odpadów wyłączonych ze składowisk gospodarki komunalnej,
- c) opracowanie gminnego programu gospodarki odpadami,
- d) unieszkodliwianie odpadów niebezpiecznych w rolnictwie,
- e) nieodpłatne przekazanie terenu pod inwestycje z zakresu unieszkodliwiania odpadów niebezpiecznych, tj. przeterminowanych środków ochrony roślin i opakowań.

Podmiotami wiodącymi w realizacji zadań będą:

- q Urząd Gminy
- q Urząd Powiatowy
- q Samorząd Województwa

q Rolnicy

Podmiotami wspierającymi realizację zadań będą:

q Organizacje Ekologiczne

q Wojewódzki Fundusz Ochrony Środowiska

q Ministerstwo Środowiska

Środki na realizację zadań pochodzić będą:

q Wojewódzki Fundusz Ochrony Środowiska

q Fundusze Pomocowe

q Budżet Gminy

q Budżet Powiatowy

Termin realizacji – proces ciągły.

3. CEL STRATEGICZNY – Poprawa stanu infrastruktury społecznej i technicznej

Cel operacyjny: Przebudowa i rozbudowa systemu kanalizacji ściekowej.

Zadania:

- a) kontynuacja modernizacji i budowy sieci kanalizacyjnej we wsiach gminy o zwartej zabudowie,
- b) wspieranie i pomoc rolnikom w pozyskiwaniu środków finansowych na budowę przydomowych oczyszczalni ścieków na terenach o rozproszonej zabudowie,
- c) zorganizowanie sprawnego wywozu ścieków socjalno-bytowych do punktów zlewnych przy oczyszczalniach ścieków.
- d) stała modernizacja gminnej oczyszczalni ścieków

Podmiotami wiodącymi w realizacji zadań będą:

q Samorząd Gminy

q Rolnicy indywidualni

q Podmioty prowadzące działalność gospodarczą

Podmiotami wspierającymi realizację zadań będą:

q Samorząd Wojewódzki

q Urząd Powiatowy

q Ministerstwo Środowiska

q Organizacje Ekologiczne

Środki na realizację zadań pochodzić będą:

- q Budżetu Gminy
- q Funduszy Ochrony Środowiska
- q Funduszy pomocowych
- q Funduszy strukturalnych
- q Funduszy ekologicznych
- q Środki własne inwestorów prywatnych

Termin realizacji – proces ciągły.

Cel operacyjny: Zmiana nośników energetycznych i ochrona powietrza.

Zadania:

- a) modernizacja kotłowni węglowych na inne nośniki energii cieplnej (gaz, olej opałowy, energia elektryczna),
- b) podniesienie świadomości ekologicznej wśród mieszkańców poprzez promowanie wykorzystania gazu ziemnego do celów grzewczych i bytowych,
- c) modernizacja i dostosowanie sieci energetycznej SN i NN do zaopatrzenia ludności wiejskiej i podmiotów działających na obszarze gminy,
- d) promocja i wspieranie działań na rzecz poprawy środowiska poprzez wprowadzanie nowych nośników energii ze źródeł odnawialnych, np. energia wiatrowa,
- e) opracowanie programu potrzeb energetycznych gminy,
- f) wymiana i przebudowa sieci elektroenergetycznej na terenach przewidzianych pod lokalizację obiektów energochłonnych,
- g) stopniowa likwidacja źródeł ciepła bazujących na węglu kamiennym.

Podmiotami wiodącymi w realizacji zadań będą:

- q Indywidualni inwestorzy
- q Zakład Energetyczny
- q Samorząd Gminy

Podmiotami wspierającymi przy realizacji zadań będą:

- q Ministerstwo Środowiska
- q Organizacje Ekologiczne
- q Samorząd Województwa

Środki na realizację zadań pochodzić będą:

- q Budżetu Gminy
- q Kapitału własnego obywateli
- q Środków pomocowych ALTENER

q Funduszy Ochrony Środowiska

Termin realizacji – proces ciągły.

Cel operacyjny: Poprawa sytuacji społecznej i zdrowotnej mieszkańców.

Zadania:

- a) zwiększenie liczby opiekunek środowiskowych do opieki nad osobami starszymi i niepełnosprawnymi,
- b) przygotowanie i organizowanie opieki nad dziećmi i młodzieżą w czasie prac połowych rodziców,
- c) wspieranie osób bezrobotnych w zakresie możliwości podejmowania aktywności zawodowej w formie udzielania przez pomoc społeczną świadczeń na usamodzielnienie się (doksztalcanie zawodowe, kursy kwalifikacyjne itp.),
- d) identyfikacja rodzin znajdujących się faktycznie w trudnej sytuacji życiowej, nie mogących przezwyciężyć tego stanu własnymi środkami i możliwościami (rodziny wielodzietne, rodziny niepełne, dotknięte bezrobociem),
- e) poprawa jakości i dostępności do specjalistycznej opieki zdrowotnej dla mieszkańców gminy,
- f) modernizacja istniejącej bazy opieki zdrowotnej.

Podmiotami wiodącymi w realizacji zadań będą:

- q Urząd Gminy
- q Ministerstwo Zdrowia
- q Urząd Pracy
- q Organizacje społeczne

Podmiotami wspierającymi realizację zadań będą:

- q Samorząd Wojewódzki
- q Instytut Medycyny Wsi
- q

Środki finansowe na realizację zadań pochodzić będą:

- q Budżet Gminy
- q Kasy Chorych
- q Sponsorzy
- q Budżet Województwa

Termin realizacji – proces ciągły.

Cel operacyjny: Poprawa stanu technicznego dróg.

Zadania:

- a) opracowanie programu budowy i modernizacji dróg gminnych,
- b) współpraca z władzami powiatowymi i wojewódzkimi w kwestii dotyczącej określenia potrzeb i zakresu prac remontowych i modernizacyjnych dróg państwowych przebiegających przez teren gminy,
- c) uruchomienie gminnej bazy budownictwa drogowego,
- d) sukcesywna budowa i modernizacja dróg gminnych i dojazdowych.

Podmiotami wiodącymi w realizacji zadań będą:

- q Urząd Gminy
- q Urząd Powiatowy
- q Samorząd Województwa
- q Inwestorzy prywatni

Podmiotami wspierającymi realizację zadań będą:

- q Właściciele gruntów

Środki finansowe na realizację zadań pochodzić będą:

- q Budżet Gminy
- q Fundusz Pomocowe
- q Budżet Państwa
- q Fundusze Prywatne

Termin realizacji – proces ciągły.

Cel operacyjny: Stworzenie bazy materialnej i organizacyjnej dla rozwoju kultury, sportu i turystyki.

Zadania:

- a) adaptacja istniejących obiektów dla potrzeb działalności kulturalnej
- b) stworzenie gminnego funduszu na rzecz rozwoju kultury
- c) systematyczne powiększanie księgozbiorów szkolnych
- d) rozwój bazy sportowo-rekreacyjnej.

Podmiotami wiodącymi w realizacji zadań będą:

- q Samorząd Gminy
- q Organizacje Społeczne

q Lokalni działacze kultury

q

Podmiotami wspierającymi realizację zadań będą:

q Samorząd Województwa

q Samorząd Powiatowy

q Wojewoda

Środki finansowe na realizację zadań pochodzić będą:

q Budżet Gminy

q Sponsorzy

q Fundusze Pomocowe

q Budżet Województwa

Termin realizacji – proces ciągły.